

Inventarizační průzkum lokality „Biocentrum Droždín“ z oboru ornitologie (ptáci)

Kód ZCHÚ: -

Řešitel:

SAGITTARIA - sdružení pro ochranu přírody střední Moravy,
občanské sdružení registrované MV ČR pod č.j. VSP/1-4865/91-R
Lipové náměstí 3, 783 36 Křelov
IČ: 41031547

Zpracováno ke dni 20. 11. 2010

Zadání

Inventarizační ornitologický průzkum byl zpracován v rámci průzkumů lokality „Biocentrum Droždín“, která představuje přírodně významné území v katastru Droždína.

Rozloha zkoumaného území

3,3 ha

Zdroj použité nomenklatury

Hudec K., Chytil J., Šťastný K. & Bejček V. 1995: Ptáci České republiky. Sylvia 31: 97-149.

Metody

Terénní průzkum byl prováděn podle používané metodiky pro inventarizace ptáků (Kolektiv 2009).

Údaje o ptácích na lokalitě tak byly získány během tří monitorovacích akcí uskutečněných v období od konce května do konce srpna, a to za dnů s příhodným počasím (jasno až polojasno, teplo, maximálně mírný vítr). Monitoring probíhal na celé ploše dané lokality. Území bylo systematicky procházeno a zaznamenávání všichni pozorovaní ptáci. Po vyhodnocení opakovaných návštěv a polohy zjištěných ptáků a jejich hnízdních projevů byla odhadnuta početnost jednotlivých druhů na lokalitě.

Způsob preparace a místo uložení sběrů

Ptáci nebyli odchyťováni.

Databáze zjištěných jevů

Nálezová databáze ochrany přírody AOPK ČR

Stručná charakteristika přírodních poměrů zkoumaného území

Lokalita se nachází na pomezí Hornomoravského úvalu a Nížkého Jeseníku, v nadmořské výšce přibližně 250 - 260 m na mírném svahu skloněném k západu. Území leží v mírně teplé klimatické oblasti MT10 a z hlediska biogeografického náleží k litovelskému bioregionu 1.12. Jedná se o starý opuštěný sad a přilehlé území bývalých agrárních teras. Rostou zde původní ovocné dřeviny, zejména jabloně, hrušně, třešně a slivoně, dále je zde zastoupen ořešák královský, bez černý a trnka obecná. Vyskytují se zde mezofilní a subxerothermní trávníky s některými ohroženými druhy rostlin (svízel severní *Galium boreale*, úložník klasnatý *Pseudolysimachion spicatum* a růže galská *Rosa gallica*). V minulosti byly na lokalitě zjištěny i další ohrožené druhy rostlin, např. zvonek klubkatý (*Campanula glomerata*), sesel roční (*Seseli annuum*) a jetel alpský (*Trifolium alpestre*). Navíc v jižní části je lokalita zamokřena. Území bylo dlouho neudržováno, nedocházelo k pravidelnému kosení bylinného patra a lokalita postupně zarůstala keři. I přesto však představovala stabilní přírodní prvek v intenzivně obhospodařované zemědělské krajině. V roce 2007 byla obnovena pravidelná péče o lokalitu, která je zajišťována Sdružením Sagittaria.

Výsledky

Při průzkumu v roce 2010 byl na lokalitě zjištěn výskyt 20 druhů ptáků, z toho 18 druhů na lokalitě pravděpodobně hnízdilo (viz tab. 1).

Tab. 1: Přehled zjištěných druhů ptáků, jejich početnost na lokalitě, ohrožení v ČR a ochrana (viz níže).

Druh	Latinský název	Ohrožení	Ochrana	Početnost
Dravci - Accipitriformes				
Káně lesní	<i>Buteo buteo</i>			1 ex. (nehnízdí)
Sokoli - Falconiformes				
Poštolka obecná	<i>Falco tinnunculus</i>			1 pár
Hrabaví - Galliformes				
Bažant obecný	<i>Phasianus colchicus</i>			1 pár
Měkkozobí - Columbiformes				
Holub domácí	<i>Columba livia f. domestica</i>			3 ex. (nehnízdí)
Holub hřivnáč	<i>Columba palumbus</i>			1 pár
Šplhavci - Piciformes				
Strakapoud velký	<i>Dendrocopos major</i>			1 pár
Pěvci - Passeriformes				
Bramborníček černohlavý	<i>Saxicola torquatus</i>	VU	O	1 pár
Kos černý	<i>Turdus merula</i>			3 páry
Rákosník zpěvný	<i>Acrocephalus palustris</i>			1 pár
Sedmihlásek hajní	<i>Hippolais icterina</i>			3 páry
Pěnice hnědokřídlá	<i>Sylvia communis</i>			2 páry
Pěnice černohlavá	<i>Sylvia atricapilla</i>			4 páry
Budníček menší	<i>Phylloscopus collybita</i>			3 páry
Sýkora modřinka	<i>Cyanistes caeruleus</i>			2 páry
Sýkora koňadra	<i>Parus major</i>			2 páry
Sojka obecná	<i>Garrulus glandarius</i>			1 pár
Špaček obecný	<i>Sturnus vulgaris</i>			1 pár
Stehlík obecný	<i>Carduelis carduelis</i>			2 páry
Dlask tlustozobý	<i>Coccothraustes coccothraustes</i>			3 páry
Strnad obecný	<i>Emberiza citrinella</i>			2 páry

V tabulce jsou použity následující symboly a zkratky:

Kategorie ohrožení druhu v ČR je v tabulce uvedena dle Červeného seznamu ohrožených druhů České republiky. Obratlovci (Plesník et al. 2003):

RE - druh pro území ČR vymizelý

CR - kriticky ohrožený

EN - ohrožený

VU - zranitelný

NT - téměř ohrožený
LC – málo dotčený

Kategorie ochrany druhu je zpracována podle zařazení druhu v příloze III vyhlášky č. 395/1992 Sb.:

KO – druh kriticky ohrožený
SO – druh silně ohrožený
O – druh ohrožený

Téměř všechny zjištěné druhy ptáků patří mezi obecné, široce rozšířené druhy, které nejsou ohroženy a nepatří mezi zvláště chráněné druhy.

Jedinou výjimkou je **bramborníček černohlavý** (*Saxicola torquatus*), který je řazen v červeném seznamu ČR do kategorie „zranitelný druh“ a je také chráněn podle vyhlášky č. 395/1992 Sb., ve které je řazen do kategorie „ohrožený druh“. Je to menší tažný pěvec, který hnízdí v sušších travinných biotopech. Proto hnízdí především v nížinách a pahorkatinách, ale místně se objevuje na vhodných místech i na horských hřebenech. Početnost populace bramborníčka černohlavého v České republice je v posledních letech relativně stabilní a je odhadována na 2500 – 5000 párů (Šťastný et al. 2006).

Na zkoumané lokalitě byl opakovaně pozorován varující samec na spodním okraji střední části plochy (pomezí starého sadu a louček mezi terasami).

Diskuze:

Složení ptačího společenstva na lokalitě odpovídá stavu lokality. Ta je velice různorodá, co se týče vyskytujících se biotopů, dlouhou dobu však nebyla obhospodařována a došlo k částečné degradaci některých stanovišť. Množství a početnost druhů jsou také silně limitovány menší velikostí lokality a tedy malou velikostí jednotlivých biotopů.

Díky výše uvedeným faktorům se na lokalitě vyskytují téměř výhradně běžné druhy ptáků, a to především nenáročných druhů pěvců. Jedinou výjimkou bylo zjištění bramborníčka černohlavého, který pravděpodobně hnízdil ve spodní, travinné části lokality.

Z hlediska ochrany přírody je možné doporučit pokračování v cílené péči o lokalitu (mozaikovitě sečení travinných porostů, kontrola a prosvětlování rozrůstajících se dřevinných porostů, potlačování invazních druhů rostlin atd.) a případně zajištění dalších navazujících či blízkých přírodních biotopů podobného typu v okolí lokality.

Závěry:

Složení společenstva ptáků odpovídá charakteru lokality, na které se vyskytují různé druhy biotopů, avšak kvůli dlouhodobé absenci péče o vyskytující se biotopy a intenzivní zemědělské či urbánní činnosti v okolí lokality byly tyto částečně degradovány a navíc jsou poměrně malé velikosti. Převažují zde proto běžné druhy ptáků bez speciálních nároků na hnízdní biotop. Potenciál lokality je větší, než je tomu v současné době; lokalitě by prospělo pokračování v cílené péči o biotopy a případně vytvoření dalších podobných biotopů v okolí.

Literatura:

Hudec K. (ed.) 1983: Fauna ČSSR. Ptáci – Aves 3/I-II. Academia, Praha.
Hudec K. (ed.) 1994: Fauna ČR a SR. Ptáci – Aves 1. Academia, Praha.
Hudec K. & Šťastný K. (eds.) 2005: Fauna ČR. Ptáci – Aves 2/I-II. Academia, Praha.

Hudec K., Chytil J., Šťastný K. & Bejček V. 1995: Ptáci České republiky. Sylvia 31: 97-149.

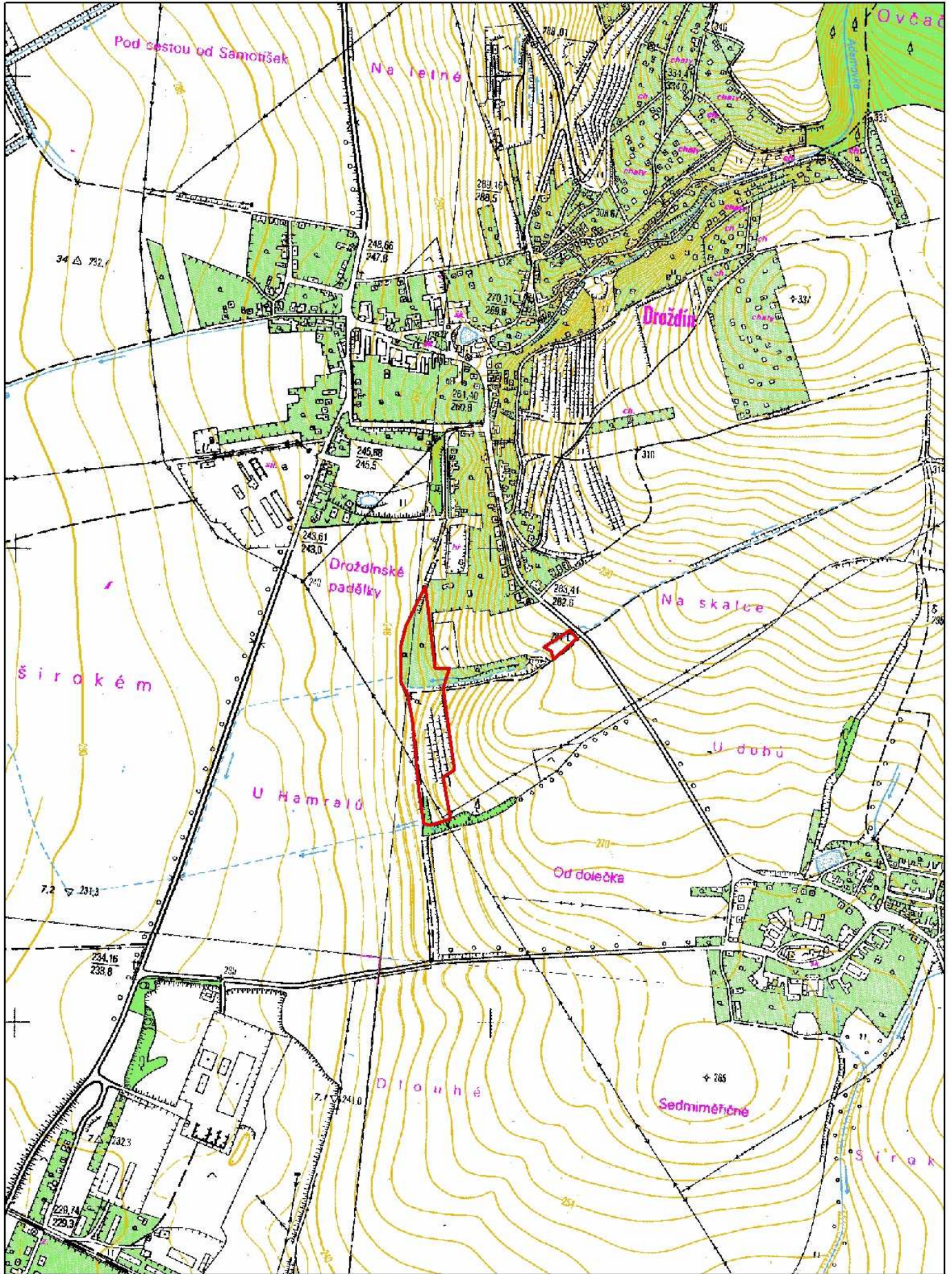
Kolektiv 2009: Metodika inventarizačních průzkumů maloplošných zvláště chráněných území. AOPK ČR, Praha. <http://www.ochranaprirody.cz/index.php?cmd=page&id=3060>

Plesník J., Hanzal V. & Brejšková L. (eds.) 2003: Červený seznam ohrožených druhů České republiky. Obratlovci. AOPK ČR a Správa ochrany přírody ČR, Praha.

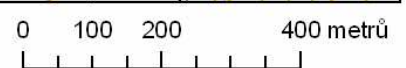
Šťastný K., Bejček V. & Hudec K. 2006: Atlas hnízdního rozšíření ptáků v České republice 2001 – 2003. Aventinum, Praha.

Vyhláška MŽP č. 395/1992 Sb., kterou se provádějí některá ustanovení zákona ČNR č. 114/1992 Sb., o ochraně přírody a krajiny, ve znění pozdějších předpisů.

Příloha 1: Mapa - vymezení zkoumaného území



1:10 000



Příloha 2: Fotodokumentace

Seznam fotografií

číslo snímku	jméno autora	datum	klíčová slova	rozměr	lokality
1	Michal Krátký	20100604	krajina; louka	10x15	Droždín
2	Michal Krátký	20100604	krajina; sad	10x15	Droždín

Obr. 1: Pohled na typické luční stanoviště na lokalitě (jižní část lokality – louky mezi terasami), v pozadí starý sad



Obr. 2: Interiér starého sadu (severní část lokality)

