

**Inventarizační průzkum lokality „Slatinice - Kašpárovec“ z oboru
batrachologie a herpetologie**

Kód ZCHÚ: -

Zadavatel:

SAGITTARIA - sdružení pro ochranu přírody střední Moravy,
občanské sdružení registrované MV ČR pod č.j. VSP/1-4865/91-R
Lipové náměstí 3, 783 36 Křelov
IČ: 41031547

Řešitel:

Mgr. Michal Krejčí
biologické práce a hodnocení
Hrubá Voda 10, 783 61 Hlubočky
IČ: 73286494

Zpracováno ke dni 20. 11. 2010

Zadání

Inventarizační průzkum obojživelníků a plazů byl zpracován podle smlouvy a pokynů zadavatele. Batracho-herpetologický průzkum byl realizován v rámci širších průzkumů lokality „Slatinice - Kašpárovec“, která představuje biologicky hodnotné území v katastrálním území Slatinice.

Rozloha zkoumaného území

2,2 ha

Zdroj použité nomenklatury

Zwach, I.; 2009: Obojživelníci a plazi České republiky, 496 stran, Grada, Praha

Metody

Terénní průzkum byl prováděn podle používané metodiky AOPK pro batrachologický a herpetologický inventarizační průzkum (Kolektiv, 2009).

Údaje o obojživelnících a plazech na lokalitě byly získány během sedmi průzkumných akcí uskutečněných v období od začátku března do poloviny října, a to za dnů s příhodným počasím. Monitoring probíhal na celé ploše dané lokality. V případě obojživelníků byl průzkum soustředěn do období páření a kladení snůšek a následně také do období vývoje larev. U plazů byla průzkum časově zaměřen především na období opouštění zimních úkrytů a období páření, následujícím fenologickým obdobím byla věnována menší pozornost.

Způsob preparace a místo uložení sběrů

Obojživelníci a plazi nebyli povětšinou odchyťováni (v případě dospělců), při případném odchytu bylo se zvířaty zacházeno citlivě a bezprostředně vypouštěni zpět na místě. Odchycené larvy obojživelníků (při prolovování lokality sítkou) byli po determinaci opět vypuštěni. Nebyly prováděny sběry.

Databáze zjištěných jevů

Nálezová databáze ochrany přírody AOPK ČR

Stručná charakteristika přírodních poměrů zkoumaného území

Lokalita Slatinice - Kašpárovec se nachází nedaleko přírodní rezervace Malý Kosíř. Jedná se o starý opuštěný sad s původními ovocnými dřevinami a výskytem teplomilných trávníků s chráněnými a ohroženými druhy rostlin - vstavače kukačky (*Orchis morio*), bělozářky větvitě (*Anthericum ramosum*), zvonku moravského (*Campanula moravica*), ostřice nízké (*Carex humilis*), čilimníku řezenského (*Chamaecytisus ratibonensis*), lilie zlatohlavé (*Lilium martagon*), vemeníku dvoulistého (*Platanthera bifolia*), mochny bílé (*Potentilla alba*), úložníku klasnatého (*Pseudolysimachion spicatum*), srpice barvířské (*Serratula tinctoria*), jetele podhorního (*Trifolium alpestre*). Území je významným biotopem hostícím řadu rostlinných a živočišných druhů.

Území bylo dlouho neudržováno, nedocházelo k pravidelnému kosení bylinného patra a lokalita postupně zarůstala. V roce 2005 byla obnovena pravidelná péče o lokalitu, která je zajišťována sdružením Sagittaria. V současné době má Sagittaria jako nositelská organizace akreditovaného pozemkového spolku předmětné pozemky v dlouhodobém nájmu (Pozemkový fond ČR) nebo má souhlas s realizací opatření a jejich následnou údržbou (Úřad pro zastupování státu ve věcech majetkových) a zajišťuje zde péči v rámci operačního programu životního prostředí „Management biologicky hodnotných lokalit na střední Moravě“.

Cílem managementu lokality je obnova společenstev teplomilných trávníků s výskytem chráněných a ohrožených druhů rostlin.

Výsledky

Při průzkumu v roce 2010 byl na lokalitě zjištěn výskyt 3 druhů obojživelníků a plazů (viz tab. 1).

Tab. 1) Přehled obojživelníků a plazů na lokalitě Slatinice – „Kašpárovec“

Název druhu (český)	Název druhu (vědecký)	Stupeň ochrany - ZCHD	Výskyt v území - lokalita „Kašpárovec“	
			potvrzený	možný
ropucha obecná	<i>Bufo bufo</i>	ohrožený		+
ropucha zelená	<i>Pseudepidaela viridis</i>	silně ohrožený		+
rosnička zelená	<i>Hyla arborea</i>	silně ohrožený		+
skokan štíhlý	<i>Rana dalmatina</i>	silně ohrožený	+	
skokan hnědý	<i>Rana temporaria</i>	---		+
ještěrka obecná	<i>Lacerta agilis</i>	silně ohrožený	+	
slepýš křehký	<i>Anguis fragilis</i>	silně ohrožený	+	

Obojživelníci se na zájmové lokalitě vyskytují v rámci svých suchozemských stanovišť, reprodukční prostředí zde nenalézají. Opakovaně zde byl zachycen skokan štíhlý (*Rana dalmatina*), a to v počtu 3 samců, 1 samice a 1 semiadultního jedince.

Plazi jsou na lokalitě zastoupeni ještěrkou obecnou (*Lacerta agilis*), jejíž populace zde zahrnuje cca 10 adultních exemplářů. Druhým ještěrem v území je slepýš křehký (*Anguis fragilis*), jehož výskyt byl potvrzen nálezem dospělého samce.

V blízkosti lokality Kašpárovec se nachází přírodní rezervace Malý Kosíř, kde se nalézá malý zatopený lom (tj. zhruba 500 m JV směrem). Zde je znám (Šafář J. a kol., 2003) výskyt čolka obecného (*Lissotriton vulgaris*) a čolka velkého (*Triturus cristatus*), ropuchy obecné (*Bufo bufo*), kuňky obecné (*Bombina bombina*) a užovky obojkové (*Natrix natrix*).

Diskuze

Území je tvořené starým opuštěným sadem s původními ovocnými dřevinami a teplomilnými trávníky, jako takové představuje vhodné stanoviště pro ještěrku obecnou i slepýše křehkého. Z hlediska výskytu obojživelníků má lokalita význam jako příhodné suchozemské stanoviště.

Doporučená managementová opatření na podporu batracho-herpetofauny

Pravidelná údržba lokality (tj. každoroční sečení, údržba dřevin) směřující k obnově společenstev teplomilných trávníků je zcela v souladu s potřebami zde vyskytujících se zástupců herpetofauny, konkrétně pak populace ještěrky obecné a slepýše křehkého.

Závěry

Lokalita Slatinice - Kašpárovec představuje z herpetologického hlediska hodnotnou lokalitu výskytu ještěrky obecné, která zde vytváří populaci v příznivém stavu.

Společenstva obojživelníků v území nenacházejí reprodukční stanoviště, vzhledem k reliéfu lokality i nejbližšího okolí zde nelze vytvořit příhodná reprodukční stanoviště.

Literatura

1. Baruš, V.; Oliva, O. a kol.; 1992: Obojživelníci - Amphibia, Fauna ČSFR, 338 stran, Academia Praha
2. Baruš, V.; Oliva, O. a kol.; 1992: Plazi – Reptilia, Fauna ČSFR, 222 stran, Academia Praha
3. Kolektiv; 2009: Metodika inventarizačních průzkumů maloplošných zvláště chráněných území. AOPK ČR, Praha. <http://www.ochranaprirody.cz/index.php?cmd=page&id=3060>
4. Mikátová, B.; a kol.; 1991: Ochrana obojživelníků, 94 stran, ČSOP Praha
5. Mikátová, B.; Roth, P.; Vlašín, M.; 1995: Ochrana plazů, 48 stran, MŽP, Praha
6. Mikátová, B.; Vlašín, M.; 1998: Ochrana obojživelníků, 135 stran, EkoCentrum Brno
7. Mikátová, B.; Vlašín, M.; 2004: Obojživelníci a doprava, 99 stran, ZO ČSOP Veronica, Brno
8. Mikátová, B.; Vlašín, M.; 2007: Metodika sledování výskytu plazů v České republice, 39 stran, Veronica, Brno
9. Moravec, J. (ed.); 1994: Atlas rozšíření obojživelníků v České republice, Atlas of Czech amphibians, 136 stran, Národní muzeum, Praha
10. Nečas, P.; Modrý, D.; Zavadil, V.; 1997: Czech Recent and Fossil Amphibians and Reptiles, An Atlas and Field Guide, 94 stran, Frankfurt am Main
11. Šafář, J. a kol.; 2003: Olomoucko, Chráněná území ČR, svazek VI., 456 stran, AOPK, Praha
12. Vyhláška MŽP č. 395/1992 Sb., kterou se provádějí některá ustanovení zákona ČNR č. 114/1992 Sb., o ochraně přírody a krajiny, ve znění pozdějších předpisů.
13. Zavadil, V.; Rozínek, R.; Kerouš, K.; 2005: Hodnocení a sledování změn obojživelníků. In: Vačkář, D. (ed.): Ukazatele změn biodiverzity, 298 stran, Academia, Praha
14. Zwach, I.; 1990: Naši obojživelníci a plazi ve fotografii, 141 stran, SZN, Praha
15. Zwach, I.; 2009: Obojživelníci a plazi České republiky, 496 stran, Grada, Praha

Příloha 1: Vymezení zájmového území



Obr. 1) Lokalita Slatinice – místní název „Kašpárovec“ (žluté ovály).

Příloha 2: Fotodokumentace

Seznam fotografií

číslo snímku	jméno autora	datum	klíčová slova	rozměr	lokalita
1	Michal Krejčí	20100510	ještěrka obecná	15x20	Slatinice - Kašpárovec
2	Michal Krejčí	20100510	skokan štíhlý	15x22	Slatinice - Kašpárovec

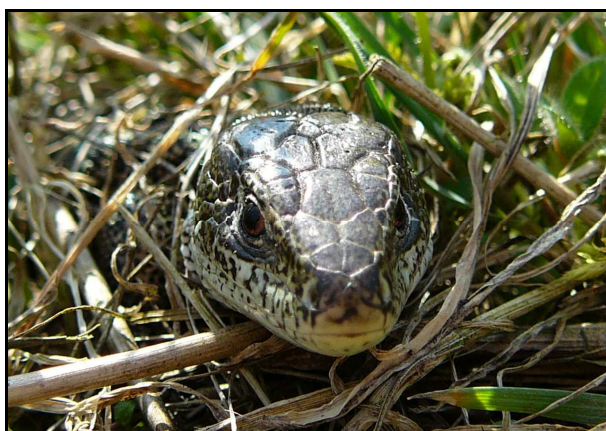


Foto 1 a 2) Ještěrka obecná – portrét hlavy (samice) a skokan štíhlý (samec)