

Botanický inventarizační průzkum lokality Kašpárovec

**k.ú. Slatinice
Olomoucký kraj, okres Olomouc**

Autor: Mgr. Michal Krátký, Mgr. Slavomír Dostálík



SAGITTARIA – Sdružení pro ochranu přírody střední Moravy

Lipové náměstí 3, Křelov 783 36

tel./fax: 585228438, mobil: 605524385, e-mail: sagittaria@volny.cz

Olomouc 2010

Vstupní údaje

1.1. Přesné zadání

Zpracování botanického inventarizačního průzkumu lokality Kašpárovec.

1.2. Rozloha zkoumaného území a vyhlášeného ochranného pásma

Výměra zkoumaného území je cca 2,2 ha. Nejedná se o ZCHÚ, nemá tudíž vyhlášené OP.

1.3. Zdroj použité nomenklatury

Jména taxonů jsou uvedena podle Klíče ke květeně ČR (Kubát et al., 2002), jména syntaxonů podle přehledu rostlinných společenstev ČR (Moravec et al., 1995). Míra ohrožení taxonů byla posuzována dle Červeného seznamu cévnatých rostlin České republiky (Holub & Procházka 2000

1.4. Metody

Průzkum byl zpracován za použití standardních floristických metod se zřetelem na doporučení obsažená v Metodice inventarizačních průzkumů (Čech, Kočí et Prausová, 2005) a na zadání ve smlouvě. Území bylo vymezeno plochou lokality. Vzhledem k rozsahu a charakteru lokality nebylo území členěno do více celků. Na ploše byl pořízen soupis druhů vyskytujících se rostlin. Do inventarizačního průzkumu nebyly zahrnuti zástupci nižších rostlin. Inventarizace probíhala v roce 2010 formou tří návštěv území v průběhu vegetační sezóny.

1.5. Způsob preparace a místo uložení sběrů

Přítomné druhy cévnatých rostlin byly přímo zapisovány v terénu, byla pořizována dokumentace formou digitální fotografie.

1.6. Databáze jevů

Nálezová data jsou vložena do excelové tabulky.

1.7. Stručná charakteristika přírodních poměrů zkoumaného území

Geografická poloha:

PR se rozkládá nedaleko vrcholu Malého Kosíře (316 m. n. m.), jihozápadně od obce Slatinic (k. ú. Slatinice, Olomoucký kraj). Zeměpisné souřadnice (vrchol Malého Kosíře): 17°05'36" v. z. d. a 49°33'23" s. z. š.

Geomorfologické poměry:

V geomorfologickém systému ČR (Demek a kol. 1987) je území zařazeno do provincie České vysočiny, soustavy Krkonošsko-jesenické, podsoustavy Jesenické, celku Zábřežské vrchoviny, podcelku Bouzovské vrchoviny, okrsku Velkého Kosíře. V tomto okrsku je Malý Kosíř (316 m. n. m.) vedle Velkého Kosíře (442 m. n. m.) a Sýkorníku (423 m. n. m.) jedním ze tří široce zaoblených hřbetů. Tektonicky představuje hřbet Velkého Kosíře hrást'ovou strukturu, vzniklou vertikálními kernými pohyby podél starších dislokačních linií pásma Hané.

Geologické poměry:

Geologickým podkladem jsou droby, místy s vložkami slepenců spodnokarbonského stáří (visé - tournai) v kulmském vývoji - tzv. „kosířské droby“.

Půdní poměry:

Lze předpokládat výskyt středně hlubokých až mělkých kambizemí s přechody k surovým půdám.

Klimatické poměry:

Lokalita leží na rozhraní klimatické oblasti teplé (T2) a mírně teplé (MT11). Oblast T2 se vyznačuje dlouhým teplým a suchým létem, velmi krátkým přechodným obdobím s teplým až mírně teplým jarem i podzimem, krátkou mírně teplou, suchou až velmi suchou zimou, s velmi krátkým trváním sněhové pokrývky. Oblast mírně teplá (MT11) se vyznačuje dlouhým teplým a suchým létem, krátkým přechodným obdobím s mírně teplým jarem a mírně teplým podzimem a krátkou, mírně teplou a velmi suchou zimou s krátkým trváním sněhové pokrývky (Quitt 1971). Vybrané klimatologické údaje (Demek, Novák a kol. 1992): průměrná roční teplota vzduchu (Plumlov 1951-1980): 7,3 °C, průměrné roční srážky (Prostějov 1901-1980): 570 mm.

Hydrologické poměry:

Na lokalitě se nenacházejí vodní toky. Území je odvodňováno Slatinkou a Deštnou (povodí Moravy, úmoří Černého moře).

1.7.1 Botanická a fytogeografická charakteristika lokality

Fytogeografické zařazení:

Z hlediska regionálně fytogeografického členění ČR (Skalický 1988) leží lokalita na rozhraní oblasti termofytika, obvodu Panonského termofytika (okres Haná, podokres Hanácká pahorkatina) a oblasti mezofytika, obvodu Českomoravského mezofytika (okres Dražanská vrchovina, podokres Dražanské podhůří).

Vegetace:

Potenciální (předpokládanou) přirozenou vegetaci představují kyselé a teplomilné doubravy. V současné době plošně převládají xerotermní trávníky svazu *Bromion erecti* vyvinuté na kyselém podloží kosířských drob, které jsou částečně degradované v důsledku absence pravidelné péče v minulosti. Lokalita je významná výskytem.: vstavače kukačky (*Orchis morio*), bělozářky větvitě (*Anthericum ramosum*), zvonku moravského (*Campanula moravica*), ostřice nízké (*Carex humilis*), čilimníku řezenského (*Chamaecytisus ratisbonensis*), lilie zlatohlavé (*Lilium martagon*), vemeníku dvoulistého (*Platanthera bifolia*), mochny bílé (*Potentilla alba*), úložníku klasnatého (*Pseudolysimachion spicatum*), srpice barvířské (*Serratula tinctoria*), jetele podhorního (*Trifolium alpestre*).

1.8. Vymezení jednotlivých částí území

Lokalita byla vzhledem k jejímu uniformnímu charakteru a k malé rozloze inventarizována jako celek.

Zjištěné taxony na území lokality Kašpárovec

Viz. příloha 1.

Tabulka zaznamenaných ohrožených a chráněných druhů rostlin vyskytujících se na lokalitě

Viz. příloha 2.

Komentář ke zjištěným vzácným, ohroženým a jinak pozoruhodným taxonům:

Obecně:

Celá lokalita patří k botanicky poměrně hodnotným územím v rámci regionu. Jedná se o fragment cenné teplomilné vegetace v území, které je silně ovlivněno zemědělskou činností. Velká hodnota lokality je především v jejím budoucím potenciálu, coby biotopu s existencí stabilních populací chráněných a ohrožených druhů rostlin. Tento stav je ovšem podmíněn pokračováním pravidelného managementu.

Bližší popis některých významných druhů nalezených na lokalitě v roce 2010:

Orchis morio L. vstavač kukačka

Dle červeno černého seznamu (Holub J. & Procházka F. 2000) klasifikován jako C2, dle prováděcí vyhlášky 395/1992 zákona 114/1992 o ochraně přírody a krajiny je klasifikován jako §2. Velmi slabý výskyt na lokalitě, jedná se zřejmě o metapopulaci bohaté populace na blízkém Malém Kosíři. Výskyt potvrzuje dobré podmínky pro tento druh na zkoumané lokalitě.

Platanthera bifolia (L.) L. C. Richard vemeník dvoulistý

Dle červeno černého seznamu (Holub J. & Procházka F. 2000) klasifikován jako C3, dle prováděcí vyhlášky 395/1992 zákona 114/1992 o ochraně přírody a krajiny je klasifikován jako §3. Jeden z častějších druhů orchidejí. Bohatý výskyt v nedaleké PR Malý Kosíř. Na lokalitě Kašpárovec se vyskytuje roztroušeně vzácně.

Thesium linophyllum L. Iněnka Inolistá

Dle červeno černého seznamu (Holub J. & Procházka F. 2000) klasifikován jako C3, dle prováděcí vyhlášky 395/1992 zákona 114/1992 o ochraně přírody a krajiny není klasifikován jako chráněný druh. Na lokalitě se vyskytuje místy poměrně hojně. Jedná se o významnější výskyt druhu. V okolí mimo PR Malý Kosíř není častý.

Doporučení pro management

V současné době na lokalitě probíhá management formou pravidelného sečení. Na lokalitě proběhla v minulých letech rozsáhlejší vyřezávka náletu. Doporučujeme pokračovat v započatém systému managementu s vynecháváním části kvalitních porostů neposečených a naopak u ruderálnějších plocha u okrajů se sečí 2x do roka. V ideálním případě každoročně nastavit individuální plán zásahů dle aktuálního stavu vegetace.

Výskyt invazních druhů rostlin na lokalitě Kašpárovec

Komentář:

Na lokalitě bylo během inventarizačního průzkumu zaznamenáno celkem 42 invazních druhů rostlin. Ačkoliv se může zdát toto číslo velké, je nutné si uvědomit, že do botanického průzkumu byly zařazeny i okraje lokality. Žádný z uvedených druhů nepředstavuje při zachování současné péče pro lokalitu vážnější nebezpečí.

Botanický inventarizační průzkum lokality Kašpárovec, invazní a nepůvodní druhy - Sagittaria 2010

Latinský název	Český název	ČČS	395/92	alien	inv	Kašpárovec
<i>Amaranthus retroflexus</i> L.	laskavec ohnutý			neo	inv	*
<i>Anagalis arvensis</i> L.	drchnička rolní			arch		*
<i>Apera spica-venti</i> (L.) P.B.	chundelka metlice			arch	inv	*
<i>Arctium tomentosum</i> Mill.	lopuch plstnatý			arch		*
<i>Arrhenatherum elatius</i> (L.) J. Presl et C. Presl subsp. <i>elatius</i>	ovsík vyvýšený pravý			neo	inv	*
<i>Astragalus glycyphyllos</i> L.	kozinec sladký			neo		*
<i>Atriplex sagittata</i> Borkh.	lebeda lesklá			arch	inv	*
<i>Ballota nigra</i> L.	měrnice černá			arch	inv	*
<i>Berteroa incana</i> (L.) DC.	šedivka šedá			arch		*
<i>Bromus sterilis</i> L.	sveřep jalový			arch		*
<i>Capsela bursa-pastoris</i> (L.)Med.	kokoška pastuší tobolka			arch		*
<i>Cirsium arvense</i> (L.) Scop.	pcháč oset			arch	inv	*
<i>Cirsium vulgare</i> (Savi) Ten.	pcháč obecný			arch	inv	*
<i>Convolvulus arvensis</i> L.	svlačec rolní			arch		*
<i>Conyza canadensis</i> (L.) Cronquist	turanka kanadská			neo	inv	*
<i>Echium vulgare</i> L.	hadinec obecný			arch		*
<i>Euphorbia helioscopia</i> L.	pryšec kolovratec			arch		*
<i>Galinsoga parviflora</i> Cav.	pěťour maloúborný			neo	inv	*
<i>Geranium columbinum</i> L.	kakost holubičí			arch		*
<i>Chelidonium majus</i> L.	vlaštovičník větší			arch		*
<i>Impatiens parviflora</i> DC.	netýkavka malokvětá			neo	inv	*
<i>Lactuca serriola</i> L.	locika kompasová			arch		*
<i>Lamium album</i> L.	hluchavka bílá			arch		*
<i>Lathyrus tuberosus</i> L.	hrachor hlíznatý (hrachor ořeška)			arch		*
<i>Linaria vulgaris</i> Mill.	lnice květel			arch		*
<i>Lonicera tatarica</i> L.	zimolez tatarský			neo		*
<i>Malus domestica</i> Borkh.	jabloň domácí			arch		*
<i>Medicago lupulina</i> L.	tolice dětelová			arch		*
<i>Myosotis arvensis</i> (L.) Hill.	pomněnka rolní			arch		*
<i>Papaver rhoeas</i> L.	mák vlčí			arch		*
<i>Pastinaca sativa</i> subsp. <i>sativa</i> L.	pastinák setý			arch		*
<i>Plantago major</i> subsp. <i>major</i> L.	jitrocel větší			arch	inv	*
<i>Polygonum aviculare</i> L. s. str.	truskavec ptačí			arch		*
<i>Prunus cerasifera</i> Ehrh.	slivoň myrobalán			neo		*
<i>Prunus domestica</i> L.	slivoň švestka			arch		*
<i>Pyrus communis</i> L.	hrušeň obecná			arch		*
<i>Robinia pseudacacia</i> L.	trnovník akát			neo	inv	*
<i>Setaria viridis</i> (L.) P.B. subsp. <i>viridis</i>	bér zelený pravý			arch		*
<i>Sonchus asper</i> (L.) Hill	mléč drsný			arch		*
<i>Tripleurospermum inodorum</i> (L.) Schultz-Bip.	heřmánkovec nevonný			arch	inv	*
<i>Veronica arvensis</i> L.	rozrazil rolní			arch		*
<i>Vicia villosa</i> Roth.	vikev huňatá			arch		*

Legenda

alien: arch - archeofyt, neo - neofyt
 inv: inv - označení invazních druhů rostlin

Tabulka závěrů pro ochranu přírody

Předmět ochrany	Zhodnocení stavu		Zhodnocení významu	Návrh managementu
	na úrovni lokality	na úrovni státu		
Druhově bohaté xerothermní trávníky, lesíky, populace vzácných a ohrožených druhů rostlin	příznivý	regionální	Lokalita představuje velký potenciál pro další rozvoj populací chráněných a ohrožených druhů rostlin.	Zachovat stávající, ten případně každoročně modifikovat dle aktuálního stavu vegetace..

Závěr:

Zájmová lokalita patří mezi botanicky významná území, což potvrdil i provedený průzkum. Hodnota lokality spočívá především v existenci biotopu umožňující existenci řady regionálně významných druhů a v potenciálu pro pozitivní vývoj těchto populací. Lokalita představuje velmi významné refugium a zbytek cenné vegetace v zemědělské krajině Hané. Zachování kvalit zkoumané lokality je klíčové do budoucna pro šíření a stabilizaci nejen cenných druhů rostlin, ale také samotných rostlinných společenstev.

Literatura:

- ANONYMUS: Rezervační kniha Přírodní rezervace Vápenice. Archív Sagittaria, Olomouc
- ČECH, L., KOČÍ, M. et PRAUSOVÁ, R. (2005): Floristická inventarizace. – In Kolektiv (2005): Metodika inventarizačních průzkumů maloplošných zvláště chráněných území. AOPK ČR, Praha.
- DOSTÁL J. (1989): Nová květena ČSSR. – Academia, Praha.
- HEJNÝ S. & SLAVÍK B. [eds.] (1988): Květena České socialistické republiky 1. – Academia, Praha.
- HEJNÝ S. & SLAVÍK B. [eds.] (1990): Květena České republiky 2. – Academia, Praha.
- HEJNÝ S. & SLAVÍK B. [eds.] (1992): Květena České republiky 3. – Academia, Praha.
- HOLUB J. & PROCHÁZKA F. (2000): Red List of vascular plants of the Czech Republic - 2000. – Preslia 72: 187–230.
- KUBÁT K., HROUDAL., CHRTEK J. JUN., KAPLAN Z., KIRSCHNER J. & ŠTĚPÁNEK J. [eds.] (2002): Klíč ke květeně České republiky. 928 p., Academia, Praha.
- PYŠEK, P., SÁDLO, J. et MANDÁK, B. (2002): Catalogue of alien plants of the Czech Republic. Preslia, 74 (2): 97-186
- SLAVÍK B. [ed.] (1995): Květena České republiky 4. – Academia, Praha.
- SLAVÍK B. [ed.] (1997): Květena České republiky 5. – Academia, Praha.
- SLAVÍK B. [ed.] (2000): Květena České republiky 6. – Academia, Praha.

Přílohy:

1. Seznam druhů zaznamenaných na lokalitě Kašpárovec
2. Tabulka zaznamenaných ohrožených a chráněných druhů rostlin vyskytujících se na lokalitě
3. Mapa výskytu vybraných ohrožených druhů rostlin na lokalitě a pořízených fotografií
4. Fotopříloha

Přílohy

Příloha 1: Seznam druhů zaznamenaných na lokalitě Kašpárovec

Botanický inventarizační průzkum lokality Kašpárovec - Sagittaria 2010

Latinský název	Český název	ČČS	395/92	alien	inv	Kašpárovec
<i>Acer campestre</i> L.	javor babyka					*
<i>Aegopodium podagraria</i> L.	bršlice kozí noha					*
<i>Agrostis</i> sp.	psineček					*
<i>Achillea millefolium</i> L.	řebříček obecný					*
<i>Ajuga genevensis</i> L.	zběhovce lesní					*
<i>Ajuga reptans</i> L.	zběhovce plazivý					*
<i>Allium vineale</i> L.	česnek viničný					*
<i>Amaranthus retroflexus</i> L.	laskavec ohnutý			neo	inv	*
<i>Anagalis arvensis</i> L.	drchnička rolní			arch		*
<i>Anthericum ramosum</i> L.	bělozářka větevnatá	C4a				*
<i>Anthoxanthum odoratum</i> L.	tomka vonná					*
<i>Apera spica-venti</i> (L.) P.B.	chundelka metlice			arch	inv	*
<i>Arctium nemorosum</i> Lej.	lopuch hajní	C4a				*
<i>Arctium tomentosum</i> Mill.	lopuch plstnatý			arch		*
<i>Arrhenatherum elatius</i> (L.) J. Presl et C. Presl subsp. <i>elatius</i>	ovsík vyvýšený pravý			neo	inv	*
<i>Artemisia vulgaris</i> L.	pelyněk černobýl					*
<i>Asperula cynanchica</i> L.	mařinka psí					*
<i>Astragalus glycyphyllos</i> L.	kozinec sladký			neo		*
<i>Atriplex sagittata</i> Borkh.	lebeda lesklá			arch	inv	*
<i>Ballota nigra</i> L.	měrnice černá			arch	inv	*
<i>Berteroa incana</i> (L.) DC.	šedivka šedá			arch		*
<i>Betonica officinalis</i> L.	bukvice lékařská					*
<i>Betula pendula</i> Roth	bříza bělokorá					*
<i>Brachypodium sylvaticum</i> (Huds.) P.B.	válečka lesní					*
<i>Briza media</i> L.	třeslice prostřední					*
<i>Bromus sterilis</i> L.	sveřep jalový			arch		*
<i>Calamagrostis arundinacea</i> (L.) Roth	třtina rákosovitá					*
<i>Calamagrostis epigejos</i> (L.) Roth	třtina křovištní					*
<i>Calamagrostis villosa</i> (Chaix) J.F. Gmelin	třtina chloupkatá					*
<i>Calluna vulgaris</i> (L.) Hull	vřes obecný					*
<i>Campanula moravica</i> (Spitzner) Kovanda	zvonek moravský	C4a				*
<i>Capsela bursa-pastoris</i> (L.)Med.	kokoška pastuší tobolka			arch		*
<i>Carex brizoides</i> L.	ostřice třeslicovitá					*
<i>Carex humilis</i> Leysser	ostřice nízká	C4a				*
<i>Carlina acaulis</i> L. subsp. <i>acaulis</i>	pupava bezlodyžná pravá					*
<i>Carlina vulgaris</i> L.	pupava obecná					*
<i>Carpinus betulus</i> L.	habr obecný					*
<i>Centaurea jacea</i> L.	chrpa luční					*
<i>Cerastium arvense</i> L.	rožec rolní					*
<i>Cerastium holosteoides</i> Fries	rožec obecný					*
<i>Cirsium arvense</i> (L.) Scop.	pcháč oset			arch	inv	*
<i>Cirsium vulgare</i> (Savi) Ten.	pcháč obecný			arch	inv	*
<i>Clinopodium vulgare</i> L.	klinopád obecný					*
<i>Convallaria majalis</i> L.	konvalinka vonná					*
<i>Convolvulus arvensis</i> L.	svlačec rolní			arch		*
<i>Conyza canadensis</i> (L.) Cronquist	turanka kanadská			neo	inv	*
<i>Corylus avellana</i> L.	líška obecná					*
<i>Crataegus laevigata</i> (Poir.) DC.	hloh obecný					*
<i>Crataegus</i> sp.	hloh					*

Botanický inventarizační průzkum lokality Kašpárovec

<i>Cytisus nigricans</i> L.	čilimník černající					*
<i>Dactylis glomerata</i> L.	srha laločnatá					*
<i>Daucus carota</i> L.	mrkev obecná					*
<i>Dianthus carthusianorum</i> L.	hvozdík kartouzek					*
<i>Dryopteris filix-mas</i> (L.) Schott	kaprad' samec					*
<i>Echium vulgare</i> L.	hadinec obecný			arch		*
<i>Elytrigia repens</i> (L.) Nevski	pýr plazivý					*
<i>Eryngium campestre</i> L.	máčka ladní					*
<i>Euphorbia cyparissias</i> L.	prýšec chvojka					*
<i>Euphorbia esula</i> L.	prýšec obecný					*
<i>Euphorbia helioscopia</i> L.	prýšec kolovratec			arch		*
<i>Fallopia dumetorum</i> (L.) Holub	opletka křovištní					*
<i>Festuca pratensis</i> Huds.	košťava luční					*
<i>Festuca rubra</i> L.	košťava červená					*
<i>Festuca rupicola</i> Heuff.	košťava žlábkatá					*
<i>Filipendula vulgaris</i> Moench	tužebníček obecný					*
<i>Fragaria vesca</i> L.	jahodník obecný					*
<i>Fragaria viridis</i> (Duchesne) Weston	jahodník trávniční					*
<i>Frangula alnus</i> Mill.	krušina olšová					*
<i>Fraxinus excelsior</i> L.	jasan ztepilý					*
<i>Galeopsis pubescens</i> Besser	konopice pýřitá					*
<i>Galinsoga parviflora</i> Cav.	pěťour maloubořný			neo	inv	*
<i>Galium aparine</i> L.	svízel pítula					*
<i>Galium molugo</i> L. s.str.	svízel povázka					*
<i>Galium verum</i> L. s.str.	svízel šířišťový					*
<i>Genista tinctoria</i> L.	kručinka barvířská					*
<i>Geranium columbinum</i> L.	kakost holubičí			arch		*
<i>Geranium pratense</i> L.	kakost luční					*
<i>Geranium robertianum</i> L.	kakost smrdutý					*
<i>Geum urbanum</i> L.	kuklík městský					*
<i>Hieracium murorum</i> L.	jestřábník zední					*
<i>Hieracium pilosella</i> L.	jestřábník chlupáček					*
<i>Holcus lanatus</i> L.	medyněk vlnatý					*
<i>Hylotelephium maximum</i> (L.) Holub	rozchodník velký					*
<i>Hypericum perforatum</i> L.	třezalka tečkovaná					*
<i>Chamaecytisus ratisbonensis</i> (Schaeff.) Rothm.	čilimník řezenský	C4a				*
<i>Chelidonium majus</i> L.	vlaštovičník větší			arch		*
<i>Chenopodium</i> sp.	merlík					*
<i>Chenopodium album</i> L. s.str.	merlík bílý					*
<i>Impatiens parviflora</i> DC.	netýkavka malokvětá			neo	inv	*
<i>Inula salicina</i> L.	oman vrboolistý					*
<i>Knautia arvensis</i> (L.) Coult.	chrastavec rolní					*
<i>Lactuca serriola</i> L.	locika kompasová			arch		*
<i>Lamium album</i> L.	hluchavka bílá			arch		*
<i>Lathyrus tuberosus</i> L.	hrachor hlíznatý (hrachor ořeška)			arch		*
<i>Ligustrum vulgare</i> L.	ptačí zob obecný					*
<i>Linaria vulgaris</i> Mill.	lnice květel			arch		*
<i>Lolium perenne</i> L.	jílek vytrvalý					*
<i>Lonicera tatarica</i> L.	zimolez tatarský			neo		*
<i>Loranthus europaeus</i> Jacq.	ochmet evropský	C4a				*
<i>Lotus corniculatus</i> L.	štírovník růžkatý					*
<i>Luzula luzuloides</i> (Lamk.) Dandy et Wilmott	bika bělavá					*
<i>Luzula multiflora</i> (Ehrh.) Lej.	bika mnohokvětá					*
<i>Lychnis flos-cuculi</i> L.	kohoutek luční					*
<i>Lychnis viscaria</i> L.	smolníčka obecná					*

Botanický inventarizační průzkum lokality Kašpárovec

<i>Malus domestica</i> Borkh.	jabloň domácí			arch		*
<i>Medicago lupulina</i> L.	tolice dětelová			arch		*
<i>Melampyrum sylvaticum</i> L.	černýš lesní					*
<i>Mycelis muralis</i> (L.) Dum.	mléčka zední					*
<i>Myosotis arvensis</i> (L.) Hill.	pomněnka rolní			arch		*
<i>Orchis morio</i> L.	vstavač kukačka	C2	§2			*
<i>Papaver rhoeas</i> L.	mák vlčí			arch		*
<i>Pastinaca sativa</i> subsp. <i>sativa</i> L.	pastinák setý			arch		*
<i>Pimpinella major</i> (L.) Huds.	bedrník větší					*
<i>Pimpinella saxifraga</i> L.	bedrník obecný					*
<i>Pinus sylvestris</i> L.	borovice lesní (sosna)					*
<i>Plantago lanceolata</i> L.	jitrocel kopinatý					*
<i>Plantago major</i> subsp. <i>major</i> L.	jitrocel větší			arch	inv	*
<i>Platanthera bifolia</i> (L.) L. C. Richard	vemeník dvoulistý	C3	§3			*
<i>Poa nemoralis</i> L.	lipnice hajní					*
<i>Poa pratensis</i> L.	lipnice luční					*
<i>Polygala vulgaris</i> L.	vítod obecný					*
<i>Polygonatum odoratum</i> (Mill.) Druce	kokořík vonný					*
<i>Polygonum aviculare</i> L. s. str.	truskavec ptačí			arch		*
<i>Populus tremula</i> L.	topol osika					*
<i>Potentilla alba</i> L.	mochna bílá	C4a				*
<i>Potentilla anserina</i> L.	mochna husí					*
<i>Potentilla arenaria</i> Borkh.	mochna písečná	C4a				*
<i>Potentilla argentea</i> L.	mochna stříbrná					*
<i>Potentilla tabernaemontani</i> Aschers.	mochna jarní					*
<i>Prunella vulgaris</i> L.	černoohlávek obecný					*
<i>Prunus avium</i> (L.) L.	třešeň ptačí					*
<i>Prunus cerasifera</i> Ehrh.	slivoň myrobalán			neo		*
<i>Prunus domestica</i> L.	slivoň švestka			arch		*
<i>Pseudolysimachion spicatum</i> (L.) Opiz	rozrazil klasnatý					*
<i>Pyrethrum corymbosum</i> (L.) Scop.	řimbaba chocholičnatá					*
<i>Pyrus communis</i> L.	hrušeň obecná			arch		*
<i>Pyrus pyraeaster</i> (L.) Burgsdorf	hrušeň polnička	C4a				*
<i>Quercus petraea</i> (Matuschka) Liebl.	dub zimní					*
<i>Ranunculus repens</i> L.	pryskyřník plazivý					*
<i>Rhamnus cathartica</i> L.	řešetlák počistivý					*
<i>Robinia pseudacacia</i> L.	trnovník akát			neo	inv	*
<i>Rosa canina</i> L.	růže šípková					*
<i>Rubus caesius</i> L.	ostružiník ježiník					*
<i>Rumex acetosella</i> L.	šťovík menší					*
<i>Rumex crispus</i> L.	šťovík kadeřavý					*
<i>Rumex obtusifolius</i> L.	šťovík tupolistý					*
<i>Sambucus nigra</i> L.	bez černý					*
<i>Securigera varia</i> (L.) Lassen	čičorka pestrá					*
<i>Senecio jacobaea</i> L.	starček přímětník					*
<i>Serratula tinctoria</i> L.	srpice barvířská	C4a				*
<i>Setaria viridis</i> (L.) P.B. subsp. <i>viridis</i>	bér zelený pravý			arch		*
<i>Silene vulgaris</i> (Moench) Garcke	silenska nadmutá					*
<i>Solidago virgaurea</i> L.	zlatobýl obecný					*
<i>Sonchus arvensis</i> L.	mléč rolní					*
<i>Sonchus asper</i> (L.) Hill	mléč drsný			arch		*
<i>Sorbus aucuparia</i> L.	jeřáb ptačí					*
<i>Spergularia rubra</i> (L.) J.Presl et C.Presl	kuřinka červená					*
<i>Stellaria graminea</i> L.	ptačinec trávovitý					*
<i>Stellaria holostea</i> L.	ptačinec velkokvětý					*

Botanický inventarizační průzkum lokality Kašpárovec

<i>Stellaria media</i> (L.) Vill.	ptačinec prostřední					*
<i>Taraxacum</i> sec. <i>ruderalia</i> Kirschner, H. Ollgaard et Štěpánek	pampeliška					*
<i>Thesium linophyllum</i> L.	lněnka lnolistá	C3				*
<i>Thymus pulegioides</i> L.	mateřídouška vejčitá					*
<i>Tilia cordata</i> Mill.	lípa srdčitá (lípa malolistá)					*
<i>Tragopogon orientalis</i> L.	kozí brada východní					*
<i>Trifolium arvense</i> L.	jetel rolní					*
<i>Trifolium campestre</i> Schreber	jetel ladní					*
<i>Trifolium montanum</i> L.	jetel horský					*
<i>Trifolium repens</i> L.	jetel plazivý					*
<i>Tripleurospermum inodorum</i> (L.) Schultz-Bip.	heřmánkovec nevonný			arch	inv	*
<i>Urtica dioica</i> L.	kopřiva dvoudomá					*
<i>Vaccinium myrtillus</i> L.	brusnice borůvka					*
<i>Vaccinium vitis-idaea</i> L.	brusnice brusinka					*
<i>Verbascum nigrum</i> L.	divizna černá					*
<i>Verbascum thapsus</i> L.	divizna malokvětá					*
<i>Veronica arvensis</i> L.	rozrazil rolní			arch		*
<i>Veronica chamaedrys</i> L.	rozrazil rezekvítek					*
<i>Veronica officinalis</i> L.	rozrazil lékařský					*
<i>Veronica verna</i> L.	rozrazil jarní	C4a				*
<i>Vicia cracca</i> L.	vikev ptačí					*
<i>Vicia sepium</i> L.	vikev plotní					*
<i>Vicia sylvatica</i> L.	vikev lesní					*
<i>Vicia tetrasperma</i> (L.) Schreber	vikev čtyřsemenná					*
<i>Vicia villosa</i> Roth.	vikev huňatá			arch		*
<i>Vincetoxicum hirsutinaria</i> Medic.	tolita lékařská					*
<i>Viola arvensis</i> Murray	violka rolní					*
<i>Viola hirta</i> L.	violka srstnatá					*
<i>Viola reichenbachiana</i> Bor.	violka lesní					*
<i>Viola riviniana</i> Rchb.	violka Rivinova					*

Legenda

ČČS - Procházka 2001- míra ohrožení taxonů dle Červeného seznamu cévnatých rostlin České republiky

C1 - kriticky ohrožený druh

C2 - silně ohrožený druh

C3 - ohrožený druh

C4a - druh zasluhující pozornost

395/92 - Vyhláška 395/92 - míra ohrožení taxonů dle klasifikace této vyhlášky

§1 - kriticky ohrožený druh

§2 - silně ohrožený druh

§3 - ohrožený druh

alien: arch - archeofyt, neo - neofyt

inv: inv - označení invazních druhů rostlin

Příloha 2: Tabulka zaznamenaných ohrožených a chráněných druhů rostlin vyskytujících se na lokalitě

Botanický inventarizační průzkum lokality Kašpárovec, chráněné a ohrožené druhy - Sagittaria 2010

Latinský název	Český název	ČČS	395/92	alien	inv	Kašpárovec
<i>Anthericum ramosum</i> L.	bělozářka větevnatá	C4a				*
<i>Arctium nemorosum</i> Lej.	lopuch hajní	C4a				*
<i>Campanula moravica</i> (Spitzner) Kovanda	zvonek moravský	C4a				*
<i>Carex humilis</i> Leysser	ostřice nízká	C4a				*
<i>Chamaecytisus ratisbonensis</i> (Schaeff.) Rothm.	čilimník řezenský	C4a				*
<i>Loranthus europaeus</i> Jacq.	ochmet evropský	C4a				*
<i>Orchis morio</i> L.	vstavač kukačka	C2	§2			*
<i>Platanthera bifolia</i> (L.) L. C. Richard	vemeník dvoulistý	C3	§3			*
<i>Potentilla alba</i> L.	mochna bílá	C4a				*
<i>Potentilla arenaria</i> Borkh.	mochna písečná	C4a				*
<i>Pyrus pyraister</i> (L.) Burgsdorf	hrušeň polnička	C4a				*
<i>Serratula tinctoria</i> L.	srpice barvířská	C4a				*
<i>Thesium linophyllum</i> L.	lněnka lnolistá	C3				*
<i>Veronica verna</i> L.	rozrazil jarní	C4a				*

Legenda

ČČS - Procházka 2001- míra ohrožení taxonů dle Červeného seznamu cévnatých rostlin České republiky

C1 - kriticky ohrožený druh

C2 - silně ohrožený druh

C3 - ohrožený druh

C4a - druh zasluhující pozornost

395/92 - Vyhláška 395/92 - míra ohrožení taxonů dle klasifikace této vyhlášky

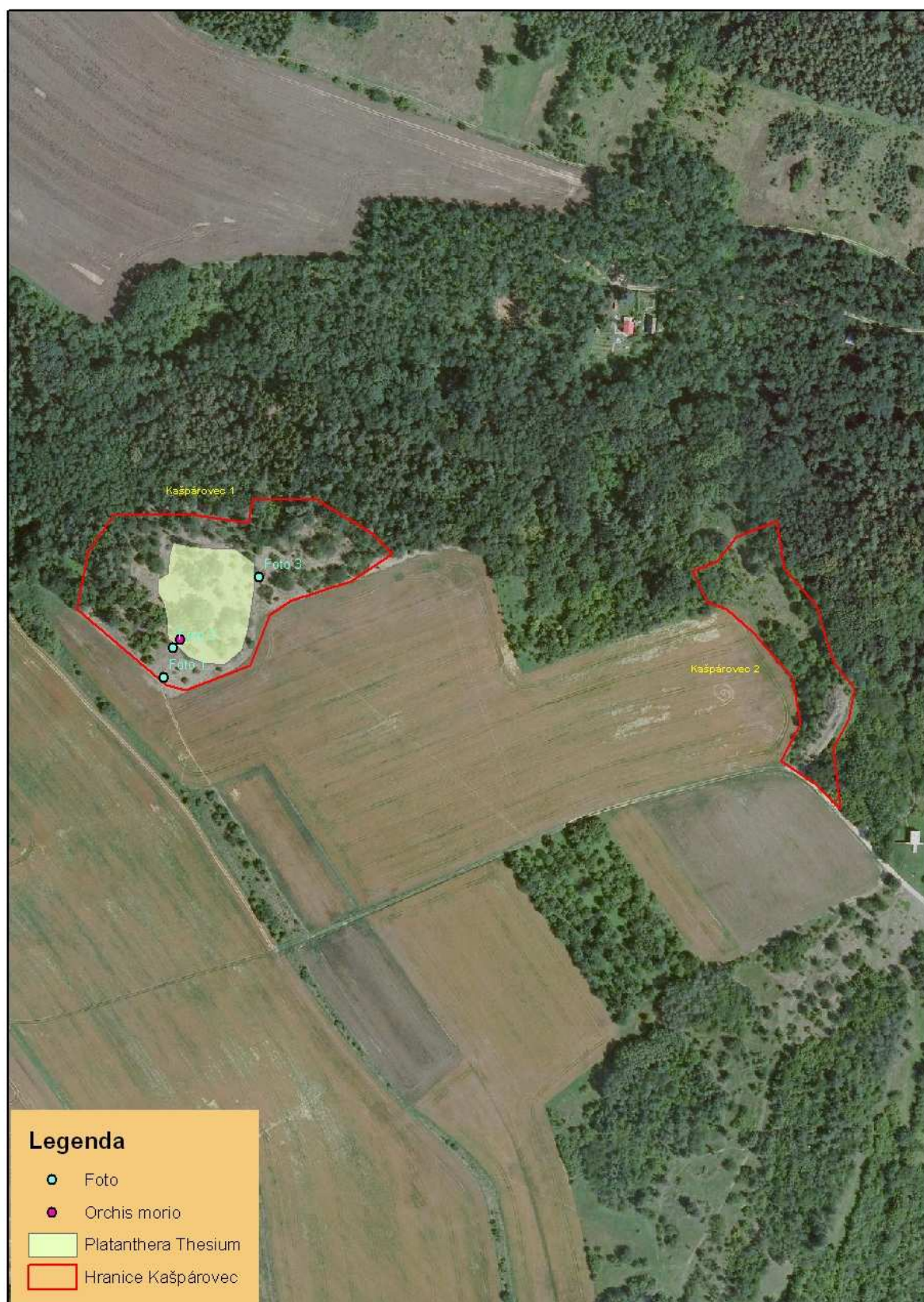
§1 - kriticky ohrožený druh

§2 - silně ohrožený druh

§3 - ohrožený druh

Příloha 3:

Mapa výskytu vybraných ohrožených druhů rostlin na lokalitě a pořízených fotografií na Lokalitě Kašpárovec



1:3 190

0 37,5 75 150 metrů

Příloha 4: Fotopříloha



Foto 1.: Pohled na dvousečnou část lokality



Foto 2.: Vstavač kukačka (*Orchis morio*)



Foto 3.: Pohled na interiér lokality Kašpárovec