

# **Inventarizační průzkum lokality „Kašpárovec“ z oboru ornitologie - ptáci**

**Kód ZCHÚ: -**

**Řešitel:**

SAGITTARIA - sdružení pro ochranu přírody střední Moravy,  
občanské sdružení registrované MV ČR pod č.j. VSP/1-4865/91-R  
Lipové náměstí 3, 783 36 Křelov  
IČ: 41031547

Zpracováno ke dni 20. 11. 2010

## Zadání

Inventarizační průzkum ptáků byl zpracován v rámci průzkumů lokality „Kašpárovec“, která představuje přírodně významné území v katastru Slatinice na Hané.

## Rozloha zkoumaného území

2,2 ha

## Zdroj použité nomenklatury

Hudec K., Chytil J., Šťastný K. & Bejček V. 1995: Ptáci České republiky. Sylvia 31: 97-149.

## Metody

Terénní průzkum byl prováděn podle používané metodiky pro inventarizace ptáků (Kolektiv 2009).

Údaje o ptácích na lokalitě tak byly získány během tří monitorovacích akcí uskutečněných v období od konce května do konce srpna, a to za dnů s příhodným počasím (jasno až polojasno, teplo, maximálně mírný vítr). Monitoring probíhal na celé ploše dané lokality. Území bylo systematicky procházeno a zaznamenávání všichni pozorovaní ptáci. Po vyhodnocení opakovaných návštěv a polohy zjištěných ptáků a jejich hnízdních projevů byla odhadnuta početnost jednotlivých druhů na lokalitě.

## Způsob preparace a místo uložení sběrů

Ptáci nebyli odchyťováni.

## Databáze zjištěných jevů

Nálezová databáze ochrany přírody AOPK ČR

## Stručná charakteristika přírodních poměrů zkoumaného území

Lokalita Kašpárovec se nachází nedaleko vrchu Malý Kosíř v Bouzovské vrchovině. Jde o vrcholovou část nevýrazné vyvýšeniny s nadmořskou výškou 300 – 310 m, která pak dále na sever spadá prudce dolů do údolí potoka Slatinky. Území náleží k mírně teplé klimatické oblasti MT11 a z hlediska biogeografického spadá do Drahanského bioregionu 1.52.

Jedná se o starý opuštěný sad s původními ovocnými dřevinami a výskytem teplomilných trávniků s chráněnými a ohroženými druhy rostlin - vstavače kukačky (*Orchis morio*), bělozářky větvitě (*Anthericum ramosum*), zvonku moravského (*Campanula moravica*), ostřice nízké (*Carex humilis*), čilimníku řezenského (*Chamaecytisus ratisbonensis*), lilie zlatohlavé (*Lilium martagon*), vemeníku dvoulistého (*Platanthera bifolia*) ad. Území bylo dlouho neudržováno, nedocházelo k pravidelnému kosení bylinného patra a lokalita postupně zarůstala. V roce 2005 byla obnovena pravidelná péče o lokalitu, která je zajišťována Sdružením Sagittaria.

## Výsledky

Při průzkumu v roce 2010 byl na lokalitě zjištěn výskyt 24 druhů ptáků, z nichž 19 druhů na lokalitě pravděpodobně hnízdí (viz tab. 1).

**Tab. 1:** Přehled zjištěných druhů ptáků, jejich početnost na lokalitě, ohrožení v ČR a ochrana (viz níže)

Druh	Latinský název	Ohrožení	Ochrana	Početnost
Dravci - <i>Accipitriformes</i>				

Káně lesní	<i>Buteo buteo</i>			1 ex. (nehnízdí)
<b>Sokoli - Falconiformes</b>				
Poštolka obecná	<i>Falco tinnunculus</i>			1 ex. (nehnízdí)
<b>Hrabaví - Galliformes</b>				
Bažant obecný	<i>Phasianus colchicus</i>			1 pár
<b>Měkkozobí - Columbiformes</b>				
Hrdlička divoká	<i>Streptopelia turtur</i>			1 pár
<b>Kukačky - Cuculiformes</b>				
Kukačka obecná	<i>Cuculus canorus</i>			1 samec
<b>Šplhavci - Piciformes</b>				
Strakapoud velký	<i>Dendrocopos major</i>			1 pár
Strakapoud malý	<i>Dendrocopos minor</i>	VU		1 pár
<b>Pěvci - Passeriformes</b>				
Vlaštovka obecná	<i>Hirundo rustica</i>	LC	O	4 ex. (nehnízdí)
Jiříčka obecná	<i>Delichon urbicum</i>	NT		5 ex. (nehnízdí)
Červenka obecná	<i>Erithacus rubecula</i>			1 pár
Kos černý	<i>Turdus merula</i>			2 páry
Drozd zpěvný	<i>Turdus philomelos</i>			1 pár
Pěnice pokřovní	<i>Sylvia curruca</i>			1 pár
Pěnice černohlavá	<i>Sylvia atricapilla</i>			1 pár
Budníček menší	<i>Phylloscopus collybita</i>			2 páry
Mlynařík dlouhoocasý	<i>Aegithalos caudatus</i>			1 pár
Sýkora babka	<i>Poecile palustris</i>			1 pár
Sýkora koňadra	<i>Parus major</i>			2 páry
Brhlík lesní	<i>Sitta europaea</i>			1 pár
Ťuhák obecný	<i>Lanius collurio</i>	NT	O	1 pár
Sojka obecná	<i>Garrulus glandarius</i>			1 pár
Špaček obecný	<i>Sturnus vulgaris</i>			20 ex. (nehnízdí.)
Zvonek zelený	<i>Carduelis chloris</i>			2 páry
Strnad obecný	<i>Emberiza citrinella</i>			2 páry

V tabulce jsou použity následující symboly a zkratky:

Kategorie ohrožení druhu v ČR je v tabulce uvedena dle Červeného seznamu ohrožených druhů České republiky. Obratlovci (Plesník et al. 2003):

- RE - druh pro území ČR vymizelý
- CR - kriticky ohrožený
- EN - ohrožený
- VU - zranitelný
- NT - téměř ohrožený
- LC – málo dotčený

Kategorie ochrany druhu je zpracována podle zařazení druhu v příloze III vyhlášky č. 395/1992 Sb.:

KO – druh kriticky ohrožený

SO – druh silně ohrožený

O – druh ohrožený

Většina ze zjištěných druhů ptáků patří mezi druhy obecně rozšířené, běžné. Složení společenstva odpovídá různorodému prostředí přecházejícímu od lučních porostů přes rozptýlené skupiny stromů až k lesnímu porostu. Kromě běžných druhů bez specifických nároků na prostředí (kos, červenka, drozd zpěvný, budníček menší, koňadra, strnad obecný ad.) je možné zmínit výskyt některých specializovanějších druhů obývajících především otevřené křovinaté biotopy (pěnice pokřovní, ůuhýk obecný), řídké stromové porosty a okraje lesů (hrdlička divoká, strakapoud malý) ale i druhy lesní (káně, strakapoud velký, sojka obecná).

Z hlediska ochrany přírody je nejvýznamnější výskyt dvou druhů - strakapouda malého a ůuhýka obecného. **Strakapoud malý (*Dendrocopos minor*)** obývá především menší listnaté lesíky a řídké, slunné lesy lužního a doubravního charakteru, především v nížinách a pahorkatinách. Dnes řídce osidluje i staré zahrady, sady či parky. K hnízdění potřebuje porosty s výskytem starých, odumřelých stromů s trouchnivým dřevem, ve kterém si tesá hnízdní dutiny. S tím souvisí důvody jeho ohrožení – přeměna značné části lesních porostů na stejnověké kulturní porosty, bez starých stromů a často jehličnaté. Velikost populace v České republice byla v letech 2001 – 2003 odhadnuta na 2500 – 5000 párů (Šťastný et al. 2006). V červeném seznamu ČR byl zařazen do kategorie „zranitelný druh“.

**Ůuhýk obecný (*Lanius collurio*)** obývá především otevřenou krajinu, ve které se střídají luční porosty se skupinami keřů a stromů. Dnes hnízdí i v sadech a vinicích, hlavním biotopem však zůstávají především pastviny a zarůstající louky. Potravu tvoří především větší hmyz sbíraný na zemi, příležitostně i drobní obratlovci. V poslední době je pozorován nárůst početnosti tohoto druhu, v letech 2001 – 2003 byla velikost populace v ČR odhadnuta na 30 000 – 60 000 párů (Šťastný et al. 2006) a druh byl v červeném seznamu ČR zařazen mezi druhy málo dotčené; stále však je zařazen mezi zvláště chráněné druhy (kategorie „ohrožený druh“).

Další dva druhy, které jsou zařazeny do červeného seznamu ČR (vlastovka obecná a jiříčka obecná), na lokalitě nehnízdí a využívají ji pouze příležitostně při lovu potravy.

### **Diskuze:**

Složení ptačího společenstva odpovídá charakteru lokality. Nebyly zde zjištěny vyloženě vzácné či ohrožené druhy ptáků, výskyt druhů s různou biotopovou preferencí a výskyt některých druhů vázaných na světlé biotopy lesostepního charakteru svědčí o cennosti a rozmanitosti dané lokality. Oproti běžně studovaným lokalitám je studovaná lokalita Kašpárovec poměrně malá, což se odráží také v menší diverzitě druhů a početnosti jejich populací na lokalitě. Kromě malé rozlohy území a tedy i jednotlivých biotopů je území ovlivněno také tím, že bylo dlouho dobu neobhospodařované a došlo zde k degradaci některých stanovišť (zárůst území náletovými a ruderálními druhy rostlin, potlačení travinných biotopů atd.), která se obnovují jen pomalu a postupně.

I přes uvedený menší počet druhů a menší velikost jejich populací je však lokalita bezpochyby velice zajímavým územím, které je velice různorodé a s velkým potenciálem. Navíc lokalita doplňuje podobnou lokalitu Malého Kosíře a některé další menší lokality podobného charakteru v širším okolí, což je důležité pro existenci stabilních populací

jednotlivých druhů ptáků. V souvislosti s tím se dá také předpokládat, že při zachování cílené péče o biotopy se na lokalitě časem objeví i některé další druhy ptáků a jiných živočichů.

### **Závěry:**

Složení společenstva ptáků odpovídá charakteru lokality, na které se vyskytují různé druhy biotopů včetně těch vzácnějších a mizejících (xerothermní luční porosty s rozptýlenými dřevinami, křoviny, rozvolněný lesní okraj apod.), které však byly díky dlouhodobé absenci péče částečně degradovány a po obnově cílené péče před několika lety probíhá jejich obnova pomalu. Převažují zde druhy obecně se vyskytující, běžné, které jsou doplněny několika málo méně častými druhy.

### **Literatura:**

Hudec K. (ed.) 1983: Fauna ČSSR. Ptáci – Aves 3/I-II. Academia, Praha.

Hudec K. (ed.) 1994: Fauna ČR a SR. Ptáci – Aves 1. Academia, Praha.

Hudec K. & Šťastný K. (eds.) 2005: Fauna ČR. Ptáci – Aves 2/I-II. Academia, Praha.

Hudec K., Chytil J., Šťastný K. & Bejček V. 1995: Ptáci České republiky. Sylvia 31: 97-149.

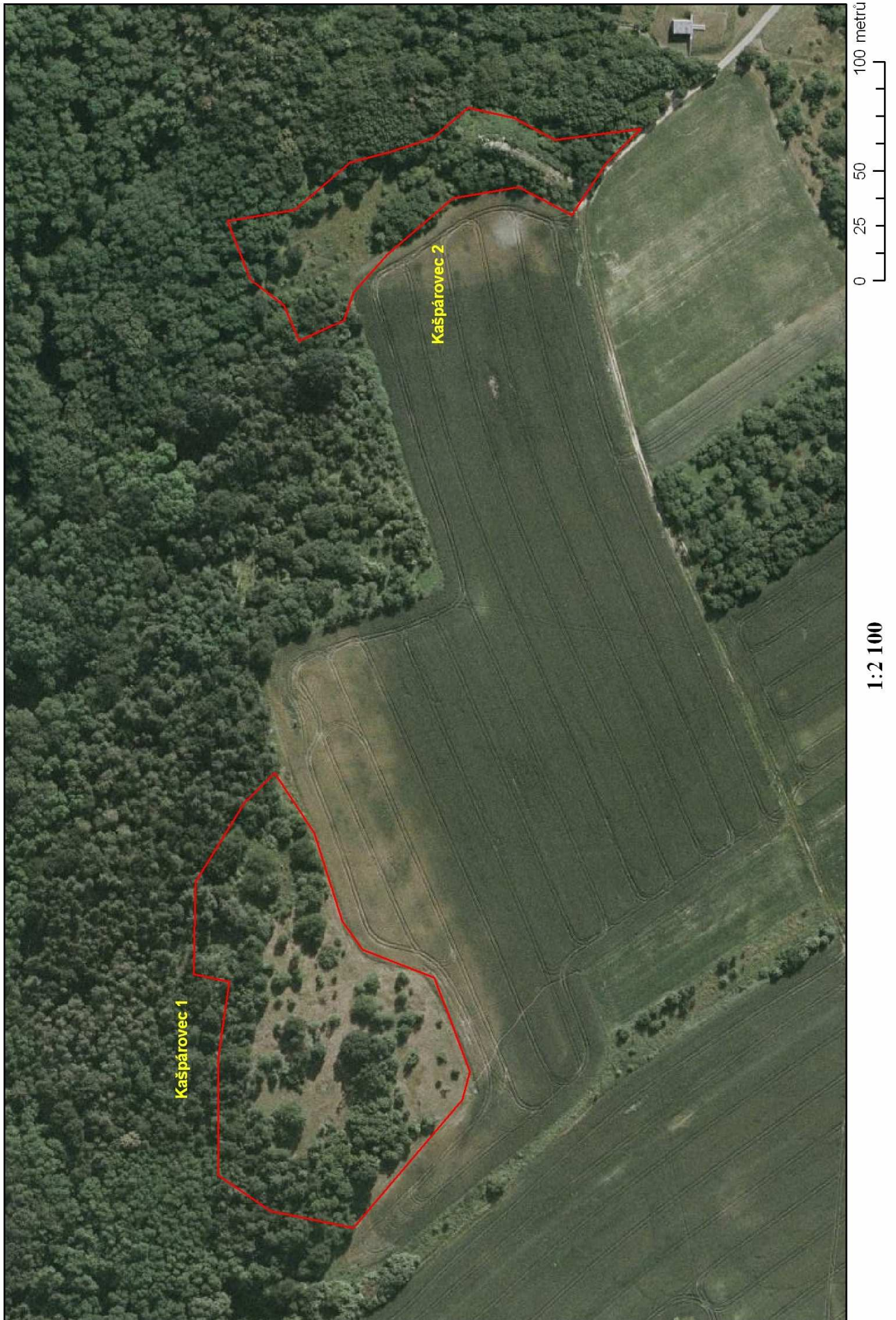
Kolektiv 2009: Metodika inventarizačních průzkumů maloplošných zvláště chráněných území. AOPK ČR, Praha. <http://www.ochranaprirody.cz/index.php?cmd=page&id=3060>

Plesník J., Hanzal V. & Brejšková L. (eds.) 2003: Červený seznam ohrožených druhů České republiky. Obratlovci. AOPK ČR a Správa ochrany přírody ČR, Praha.

Šťastný K., Bejček V. & Hudec K. 2006: Atlas hnízdního rozšíření ptáků v České republice 2001 – 2003. Aventinum, Praha.

Vyhláška MŽP č. 395/1992 Sb., kterou se provádějí některá ustanovení zákona ČNR č. 114/1992 Sb., o ochraně přírody a krajiny, ve znění pozdějších předpisů.

**Příloha 1:** Mapa - vymezení zkoumaného území



## Příloha 2: Fotodokumentace

### Seznam fotografií

číslo snímku	jméno autora	datum	klíčová slova	rozměr	lokality
1	S. Dostálík	20100610	krajina; louka	10x15	Kašpárovec
2	S.Dostálík	20100525	krajina; louka	10x15	Kašpárovec

**Obr. 1:** Pohled na jižní kraj lokality na pomezí s polem



**Obr. 2:** Luční porosty s rozptýlenými dřevinami a okrajem lesa

