

**Inventarizační průzkum lokality „Vranovice“ z oboru
batrachologie a herpetologie**

Kód ZCHÚ: -

Zadavatel:

SAGITTARIA - sdružení pro ochranu přírody střední Moravy,
občanské sdružení registrované MV ČR pod č.j. VSP/1-4865/91-R
Lipové náměstí 3, 783 36 Křelov
IČ: 41031547

Řešitel:

Mgr. Michal Krejčí
biologické práce a hodnocení
Hrubá Voda 10, 783 61 Hlubočky
IČ: 73286494

Zpracováno ke dni 20. 11. 2010

Zadání

Inventarizační průzkum obojživelníků a plazů byl zpracován podle smlouvy a pokynů zadavatele. Batracho-herpetologický průzkum byl realizován v rámci širších průzkumů lokality „Vranovice“, která představuje biologicky hodnotné území v katastrálním území Vranovice.

Rozloha zkoumaného území

4,2 ha

Zdroj použité nomenklatury

Zwach, I.; 2009: Obojživelníci a plazi České republiky, 496 stran, Grada, Praha

Metody

Terénní průzkum byl prováděn podle používané metodiky AOPK pro batrachologický a herpetologický inventarizační průzkum (Kolektiv, 2009).

Údaje o obojživelnících a plazech na lokalitě byly získány během šesti průzkumných akcí uskutečněných v období od začátku března do poloviny října, a to za dnů s příhodným počasím. Monitoring probíhal na celé ploše dané lokality. V případě obojživelníků byl průzkum soustředěn na místní vodní plochu – rybník, a to v období páření a kladení snůšek a následně také v období vývoje larev. U plazů byla průzkum časově zaměřen především na období opouštění zimních úkrytů a období páření, následujícím fenologickým obdobím byla věnována menší pozornost.

Způsob preparace a místo uložení sběrů

Obojživelníci a plazi nebyli povětšinou odchyťováni (v případě dospělců), při případném odchytu bylo se zvířaty zacházeno citlivě a bezprostředně vypouštěni zpět na místě. Odchycené larvy obojživelníků (při prolovování lokality sítkou) byli po determinaci opět vypuštěni. Nebyly prováděny sběry.

Databáze zjištěných jevů

Nálezová databáze ochrany přírody AOPK ČR

Stručná charakteristika přírodních poměrů zkoumaného území

Lokalita se nachází jihozápadně od obce Vranovce-Kelčice, na pomezí Dražanské vrchoviny a Hornomoravského úvalu, v nadmořské výšce 240 – 270 m. Jedná se o dvě oddělené plošky na svazích otevřeného údolí Kelčického potoka. První tvoří menší vyvýšenina se starým lomem u silnice Vranovice – Vincencov, asi 400 m od okraje Vranovic – jedná se o sublokalitu Na Skále. Druhá plocha se nachází asi o 500 m dále na západ v okolí dolní rybníčku na Kelčickém potoce – jedná se o sublokalitu Blátka. Celé území spadá do mírně teplé klimatické oblasti MT11 a z hlediska biogeografického náleží do prostějovského bioregionu 1.11.

Jedná se o území se skalními výchozy a opuštěným sadem s původními ovocnými dřevinami a výskytem teplomilných trávníků s chráněnými a ohroženými druhy rostlin - ostřice nízké (*Carex humilis*), úložníku klasnatého (*Pseudolysimachion spicatum*), křivatce vstřícniolitého (*Gagea transversalis*) a křivatce rolního (*Gagea villosa*), hvězdnice chlumní (*Aster amellus*). Území bylo dlouho neudržováno, nedocházelo k pravidelnému kosení bylinného patra a lokalita postupně zarůstala. V roce 2005 byla obnovena pravidelná péče o lokalitu, která je zajišťována sdružením Sagittaria.

Výsledky

Při průzkumu v roce 2010 byl na lokalitě zjištěn výskyt 7 druhů obojživelníků a plazů (viz tab. 1 a 2).

Tab. 1) Přehled obojživelníků a plazů na lokalitě Vranovice – sublokalita „Blátka“

Název druhu (český)	Název druhu (vědecký)	Stupeň ochrany - ZCHD	Výskyt v území I/11 a I/44	
			potvrzený	možný
čolek obecný	<i>Lissotriton vulgaris</i>	silně ohrožený		+
kuňka obecná	<i>Bombina bombina</i>		+	
blatnice skvrnitá	<i>Pelobates fuscus</i>			+
ropucha obecná	<i>Bufo bufo</i>	ohrožený	+	
ropucha zelená	<i>Pseudepidaela viridis</i>	silně ohrožený		+
rosnička zelená	<i>Hyla arborea</i>	silně ohrožený	+	
skokan štíhlý	<i>Rana dalmatina</i>	silně ohrožený	+	
skokan hnědý	<i>Rana temporaria</i>	---	+	
ještěrka obecná	<i>Lacerta agilis</i>	silně ohrožený		+
slepýš křehký	<i>Anguis fragilis</i>	silně ohrožený		+
užovka obojková	<i>Natrix natrix</i>	ohrožený	+	

Tab. 4) Přehled obojživelníků a plazů na lokalitě Vranovice – sublokalita „Na Skále“

Název druhu (český)	Název druhu (vědecký)	Stupeň ochrany - ZCHD	Výskyt v území Vranovice – Na Skále	
			potvrzený	možný
ropucha obecná	<i>Bufo bufo</i>	ohrožený		+
ropucha zelená	<i>Pseudepidaela viridis</i>	silně ohrožený		+
rosnička zelená	<i>Hyla arborea</i>	silně ohrožený		+
skokan štíhlý	<i>Rana dalmatina</i>	silně ohrožený		+
skokan hnědý	<i>Rana temporaria</i>	---		+
ještěrka obecná	<i>Lacerta agilis</i>	silně ohrožený	+	
slepýš křehký	<i>Anguis fragilis</i>	silně ohrožený		+

Obojživelníci na lokalitě Blátka (viz vymezení zájmového území) využívají dolní rybníček, kde se rozmnožují. Vodní nádrže je úzkého a protáhlého tvaru (délka 125, šířka 15 m). V nedávné minulosti býval rybníček nevyužíván a často vypuštěn.

Významnou je lokalita pro hojný výskyt kuňky obecné (*Bombina bombina*), která zde vytváří populaci již lze kvantifikovat dle hlasové aktivity samců, jichž se zde (v květnu) ozývali desítky (zhruba 20 – 50 ex.).

Ropucha obecná (*Bufo bufo*) se v období reprodukce stahuje do obou rybníčků, a to v počtu několika málo stovek adultních exemplářů (200 – 300 ks).

Rosnička zelená (*Hyla arborea*) byla prokázána díky hlasovým aktivitám samců (v období rozmnožování 5 – 10 ex.) a nálezem několika čerstvě metamorfovaných žabek.

Skokan štíhlý (*Rana dalmatina*) vytváří na lokalitě populaci, jejíž početnost lze sledovat dle množství kladených snůšek, kterých bylo nalezeno 54 ks.

Skokan hnědý (*Rana temporaria*) se na lokalitě rozmnožuje v počtu několika set exemplářů (plocha nakladených snůšek – 2x2 m pro horní nádrž, 3x2 m pro dolní nádrž).

Z plazů je na sublokality Blátka zastoupena užovka obojková (*Natrix natrix*), která byla nalezena v celkovém počtu 5 exemplářů.

Z plazů je na sublokality Na Skále zastoupena ještěrka obecná (*Lacerta agilis*), jejíž početnost populace můžeme odhadnout na několik málo desítek dospělých exemplářů (tj. 10 – 30 ks).

Diskuze

Na sublokality Blátka v minulosti uváděný (Šafář J. a kol., 2003) výskyt blatnice skvrnitě (*Pelobates fuscus*) se v rámci letošního průzkumu nepodařilo potvrdit, avšak její přítomnost nelze zcela vyloučit.

Doporučená managementová opatření na podporu batracho-herpetofauny

Na sublokality Blátka je pro další udržení a zejména rozvoj zde vyskytujících se populací obojživelníků podstatné udržení ne hospodářského charakteru nádrží, které však musí být udržovány v provozu schopném stavu (tj. napuštěny vodou, nikoliv ovšem na max. hladině). Ideální je úplné vyloučení rybochovu, zejména kapra. Výskyt ryb je možný, avšak je zapotřebí je monitorovat a regulovat (při vypouštění rybníků). Z hlediska vodního režimu rybníků je vhodné na jaře celkové napuštění nádrží (nemusí být na max. možnou hladinu) a během jarní a letní sezóny postupné snižování hladiny. Vypuštění nádrží provádět nejlépe koncem září a v první polovině října. Na konci října již zajistit celkové napuštění rybníků, které je nutné udržovat i přes zimní období (z důvodu zimování některých druhů přímo ve vodě).

Na sublokality Na Skále je vhodné udržovat travní porosty a dlouhodobě redukovat plochy dřevin tak, aby byly zachovány či obnoveny společenstva teplomilných trávníků.

Závěry

Společenstva obojživelníků jsou na sublokality Blátka v příznivém stavu, neboť zde nacházejí velmi příhodná reprodukční stanoviště. Do budoucna je vhodné ověřit ne/výskyt blatnice skvrnitě, která zde byla v minulosti uváděna.

Z hlediska doporučeného managementu zájmových území je vhodné pokračovat v obnově lokalit teplomilných trávníků. Rybníček v sublokality Blátka hospodářsky nevyužívat.

Literatura

1. Baruš, V.; Oliva, O. a kol.; 1992: Obojživelníci - Amphibia, Fauna ČSFR, 338 stran, Academia Praha
2. Baruš, V.; Oliva, O. a kol.; 1992: Plazi – Reptilia, Fauna ČSFR, 222 stran, Academia Praha
3. Kolektiv; 2009: Metodika inventarizačních průzkumů maloplošných zvláště chráněných území. AOPK ČR, Praha. <http://www.ochranaprirody.cz/index.php?cmd=page&id=3060>
4. Mikátová, B.; a kol.; 1991: Ochrana obojživelníků, 94 stran, ČSOP Praha
5. Mikátová, B.; Roth, P.; Vlašín, M.; 1995: Ochrana plazů, 48 stran, MŽP, Praha
6. Mikátová, B.; Vlašín, M.; 1998: Ochrana obojživelníků, 135 stran, EkoCentrum Brno
7. Mikátová, B.; Vlašín, M.; 2004: Obojživelníci a doprava, 99 stran, ZO ČSOP Veronica, Brno
8. Mikátová, B.; Vlašín, M.; 2007: Metodika sledování výskytu plazů v České republice, 39 stran, Veronica, Brno
9. Moravec, J. (ed.); 1994: Atlas rozšíření obojživelníků v České republice, Atlas of Czech amphibians, 136 stran, Národní muzeum, Praha

10. Nečas, P.; Modrý, D.; Zavadil, V.; 1997: Czech Recent and Fossil Amphibians and Reptiles, An Atlas and Field Guide, 94 stran, Frankfurt am Main
11. Šafář, J. a kol.; 2003: Olomoucko, Chráněná území ČR, svazek VI., 456 stran, AOPK, Praha
12. Vyhláška MŽP č. 395/1992 Sb., kterou se provádějí některá ustanovení zákona ČNR č. 114/1992 Sb., o ochraně přírody a krajiny, ve znění pozdějších předpisů.
13. Zavadil, V.; Rozínek, R.; Kerouš, K.; 2005: Hodnocení a sledování změn obojživelníků. In: Vačkář, D. (ed.): Ukazatele změn biodiverzity, 298 stran, Academia, Praha
14. Zwach, I.; 1990: Naši obojživelníci a plazi ve fotografii, 141 stran, SZN, Praha
15. Zwach, I.; 2009: Obojživelníci a plazi České republiky, 496 stran, Grada, Praha

Příloha 1: Vymezení zájmového území



Obr. 1) Lokalita Vranovice a její dvě sublokality „Na Skále“ (vpravo) a „Blátka“ (vlevo).

Příloha 2: Fotodokumentace

Seznam fotografií

číslo snímku	jméno autora	datum	klíčová slova	rozměr	lokalita
1	Michal Krejčí	20100417	kuřka obecná	15x20	Vranovice
2	Michal Krejčí	20100417	rosnička zelená	15x25	Vranovice

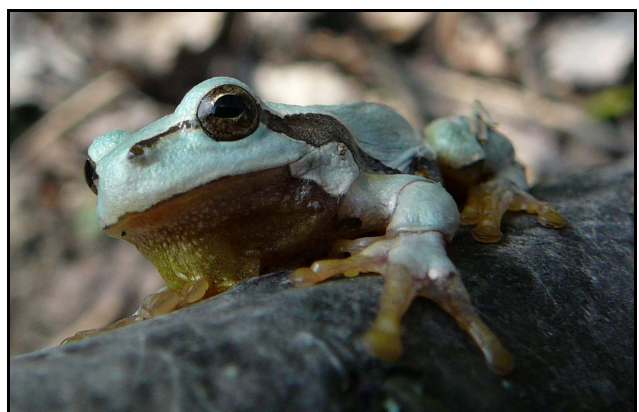


Foto 1 a 2) Pár kuněk obecných a rosnička zelená (samec) na sublokaltě Blátka