

Výroční zpráva za rok 2009



Lazecká 6, 779 00 Olomouc,
tel./fax: 58 522 84 38, 605 524 385
e-mail: sagittaria@volny.cz, www.sagittaria.cz
IČO: 41031547

Bankovní spojení: KB pobočka Olomouc, č.ú. 43235-811/0100

Slovo úvodem

Rok 2009 znamenal pro Sagittarii přelom. Mimo veškeré tradiční aktivity sdružení, které byly realizovány v obdobném rozsahu jako v roce předešlém, byla velká část energie našeho týmu věnována hledání nového sídla. Tradiční adresa na Lazecké ulici nám již byla malá, proto byly podniknuty kroky k najetí nového sídla. Tato myšlenka se v podstatě formovala již v roce 2008. Teprve v letošním roce po nekonečných peripetiích bylo nalezeno vhodné sídlo pro naši organizaci a hlavně byly zajištěny finance pro jeho pořízení. Sagittaria se tak v příštím roce přestěhuje do nového, poprvé v historii do vlastního sídla. Vybrán byl starý statek v přílehlé obci Olomouce – v Křelově. Nová adresa tedy bude od nového roku Lipové náměstí 3, Křelov 78336. S novým sídlem nás čekají nové výzvy a spoustu práce. Těšíme se a doufáme v zachování Vaší přízně.

Sagittaria



Budoucí sídlo Sagittarie

Ochrana fytogenofundu

V roce 2009 jsme pokračovali v našich aktivitách na podporu kriticky ohrožených druhů rostlin a dalších regionálně významných druhů. Mezi stěžejní aktivity lze zařadit realizaci záchranného programu pro matiznu bahenní. Významné aktivity jsou popsány níže u každého druhu.

➤ **Matizna bahenní (*Angelica palustris*)**

V roce 2009 jsme se prioritně naplno věnovali realizaci záchranného programu pro tento druh. Práce probíhaly jednak v kultivačním zázemí Sagittarie a především pak na lokalitě NPP Hrdibořické rybníky a na Černovíře. Na jaře bylo připraveno dohromady 40 výsevových a 157 výsadbových ploch 1x1 m. Vyseto bylo 80000 semen a vysazeno 7500 mladých rostlin. Na podzim se podařilo v kultivacích posbírat 5 litrů semen matizny.



➤ **Přeslička různobarvá (*Equisetum variegatum*)**

Na lokalitách v Moravičanech a Nemilanech probíhal stanovený management vhodný pro přesličku. Dále pokračovali managementové

práce (sečení plochy a likvidace invazních druhů) i na lokalitě přesličky různobarvé v údolí Novohradky.

➤ **Starček bažinný (*Senecio paludosus*)**

Pečovali jsme o lokalitu druhu v PR Mokřiny u Krahulčí. Tento druh si zaslouží větší pozornost a intenzivnější výzkum vzhledem ke snahám o zalesňování niv v Nížkém Jeseníku. Druh se nepodařilo potvrdit na lokalitě PR Smolenská luka

➤ **Sítina tmavá (*Juncus atratus*)**

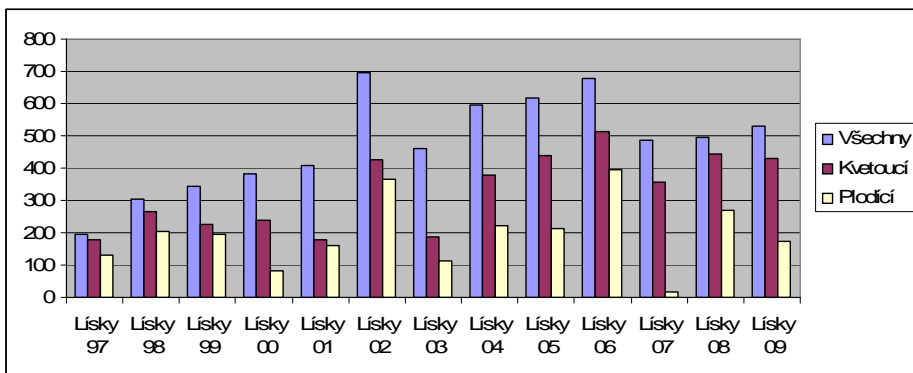
V roce 2009 nebyly na Planých loučkách zaznamenány téměř žádné jedinci sítiny. Tento rok lze označit opět jako „nesítinový“. Celá plocha populace byla vyznačena proti vysečení.

➤ **Plavín štítnatý (*Nymphoides peltata*)**

Během vegetační sezóny jsme provedli kontrolu všech recentních lokalit v ČR. Na těchto lokalitách jsme provedli monitoring stavu populací, vyhodnocení faktorů prostředí a zhodnocení litorální a pobřežní vegetace. Na vybraných lokalitách jsme jednali s orgány ochrany přírody a hospodáři o intenzitě hospodaření v dalším roce.

➤ **Vstavač trojzubý (*Orchis tridentata*)**

V daném roce proběhl základní monitoring všech lokalit s výskytem vstavače v ČR a byl proveden management na všech lokalitách výskytu (Sagittarií – Lísky, Grygov). Dále pokračovala spolupráce s M. Balážem při kultivaci a klíčících pokusech na tomto druhu. V roce 2009 byla objevena nová lokalita druhu u Starého Hrozenkova.



➤ **Vstavač kukačka (*Orchis morio*)**

Rok 2009 byl pro vstavač kukačku „standartním“. Výsledky sledování druhu shrnuje následující tabulka. Na lokalitě Malý Kosíř a Kašpárovec proběhl tradiční management.

lokalita	počet kvetoucích jedinců	počet sterilních jedinců	Počet tobolek
PR Malý Kosíř	327	?	nesledováno
Kašpárovec	1	0	0
PR Za hrnčářkou	3	1	0
Loupežník	2	0	0
Dětkovice-Plánivá	209	0	nesledováno

Mimo tyto lokality proběhla revize lokalit PR Blátka, PP Daliboř a PP Brániska za účelem potvrzení výskytu vstavače kukačky. Bohužel ani na jedné se opakovaně vstavač kukačku nepodařilo potvrdit.

➤ **Jabloň lesní (*Malus sylvestris*) a jeřáb břek (*Sorbus torminalis*)**

V roce 2009 pokračovaly kultivace obou druhů z naklíčených semen z předchozího roku. Dále pokračovalo ověření plodnosti jeřábu a jabloně na všech známých lokalitách, sběr semen a jejich vysetí. Průběžně byly oba druhy mapovány na lokalitách s jejich potenciálním výskytem. Na jaře jsme provedli výsadbu jeřábu břeku do kotlíků v PR Doubrava.



➤ **Popelivka sibiřská (*Ligularia sibirica*)**

V rámci realizace záchranného programu byl prováděn monitoring populace popelivky sibiřské na lokalitě Sluneční dvůr. Dále byla prováděna kultivace druhu z této lokality pro potřeby posílení stávající populace..

Další činností, především formou aktivního managementu na přírodovědně zajímavých lokalitách došlo k podpoře desítek významných, chráněných a ohrožených druhů rostlin. Za velmi problematické považujeme v posledních dvou letech realizaci likvidace invazních druhů rostlin. Jedná se o aktivitu, na kterou se nám ve zmiňovaném období nepodařilo sehnat finanční prostředky. Tento fakt narušuje systematickou péči v širším rozsahu o tyto druhy. Likvidaci invazních druhů provádíme pouze v omezené míře. Tato problematika si ovšem zaslouží mnohem větší pozornost. Za velmi pozitivní považujeme realizaci projektu na tvorbu regionální semenné směsi. V roce 2009 se nám podařilo z vlastních založených matečnicových porostů vyprodukovat cca 30 kg semen z 30 druhů rostlin. Jedná se v našem kraji o průlomovou aktivitu, která napomůže obnově druhově pestrých luk.

Ochrana zoogenofondu

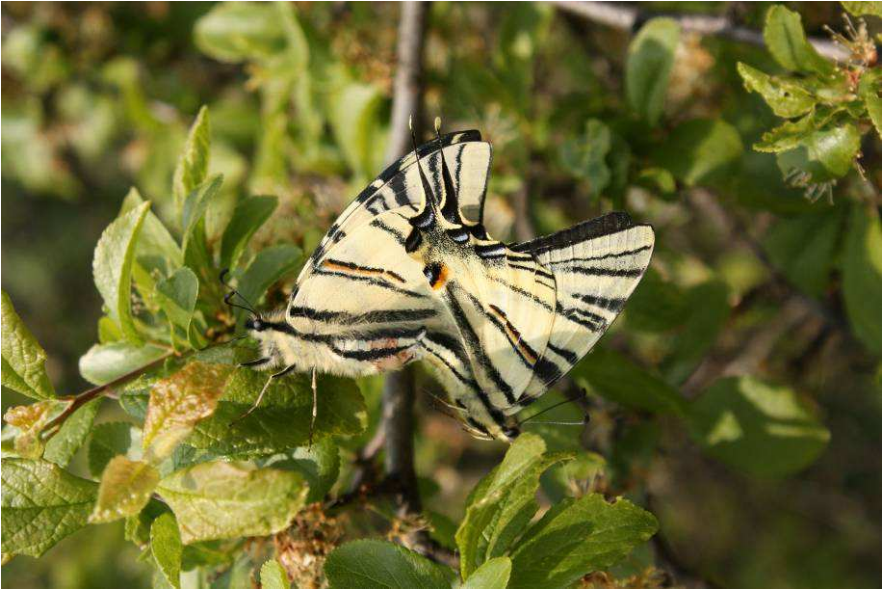
V návaznosti na předchozí roky, probíhaly i letos některé projekty řešící ochranu a podporu vybraných zvláště chráněných druhů živočichů.

Na lokalitách pozemkového spolku provádíme podporu drobných živočichů, především hmyzu. Při sečení se proto vynechávají části porostů nedosečené tak, aby byly zachovány živné rostliny pro hmyz. Mezi nejvýznamnější druhy takto podporované patří i celoevropsky chránění motýli:

- modrásek bahenní (*Maculinea nausithous*)
- modrásek očkovaný (*Maculinea telejus*)
- ohniváček černočárny (*Lycaena dispar*)

- přástevník kostivalový (*Callmorpha quadripunctaria*)

S rozrůstajícími se aktivitami pozemkového spolku postupně ubývalo konkrétních odborných aktivit ve prospěch zoogenofondu. Většina aktivit byla realizována nepřímo ve prospěch živočišných druhů, především formou managementu lokalit. Rozsah odborných aktivit ve smyslu zájmu o živočišnou říši hodláme opět rozšířit. Prvním krokem tímto směrem bylo přijmutí nového zoologa.



Péče o lokality a Pozemkový spolek Sagittaria

Hlavním úkolem bylo a je zajištění odborné péče o biologicky významné lokality, které má Sagittaria v nájmu či ve vlastnictví, ale i o lokality ke kterým nemáme žádný právní vztah. Pokračovalo jednání s vlastníky pozemků (především drobných) o získání dalších hodnotných území či alespoň jejich částí do pronájmu. Podařilo se nám dohodnout se s většinou vlastníků na prodloužení souhlasu s péčí o pozemky . Jinak

Sagittaria - Sdružení pro ochranu přírody střední Moravy
rok 2009 nepřinesl žádné výraznější změny. Potěšující bylo obhájení péče na přírodovědně hodnotných lokalitách ve VVP Libavá.

- ✓ **PR Plané loučky** – Kromě sečení luk a mokřadů a odstraňování nárůstu křovin, jsme prováděli ve spolupráci se správou CHKO LP extenzivní monitoring výskytu ohrožených druhů rostlin. Většinu pozemků v území má Sagittaria dlouhodobě pronajatou, či některé vlastní. Území je cenné výskytem celé řady ohrožených druhů rostlin a živočichů. Na lokalitě byly realizovány činnosti v rámci projektu na tvorbu regionální semenné směsi.



- ✓ **NPR Strabišov-Oulehla** – V roce 2009 byl realizován tradiční management. Provedli jsme dvě seče. První v časně letním termínu na problematických místech Přední a Zadní Oulehly pro eliminaci některých expanzivních druhů rostlin – především třtiny křovištní. Druhá seč byla provedena koncem srpna. Na lokalitě proběhl tradiční monitoring vstavače trojzubého a střevíčníku pantoflíčku.
- ✓ **PR Malý Kosíř** - v roce 2009 jsme pokračovali v sečení xerotermních lokalit a odstraňování nárůstu keřů. Dále jsme

monitorovali výskyt vstavače kukačky. Provedli jsme údržbu instalovaného informačního panelu.

- ✓ **Přírodní rezervace Terezké údolí** - provedli jsme dvě seče všech luk v údolí. Bylo provedeno dosečení okrajů luk a těžko přístupných podmáčených ploch. Na lokalitě probíhaly aktivity v rámci mezinárodního projektu Salvere na alternativní metody obnovy lučních porostů, jehož partnerem je i Sagittaria.
- ✓ **PP Za mlýnem** lokalita byla dvakrát posečena v odpovídajícím termínu. V rámci lokality byla managementována nová plocha založená v roce 2006 v okolí stávajících revitalizací, kde byl zahájen pokusný management. Jedná se o plochu která byla do roku 2006 bez managementu, která je každoročně přeplavena jarní záplavou.
- ✓ **PP Bázlerova pískovna a okolní biocentrum** - v roce 2009 jsme pokračovali v tradiční údržbě luk sečením 2x ročně, na nově založených loukách jsme zvyšovali druhovou pestrost dosevem regionální druhové směsi, prováděli jsme údržbu založených remízků a informačního panelu. Významnou aktivitou v této lokalitě byla celoroční péče o matečnicové porosty lučních druhů bylin v rámci projektu tvorby regionální luční směsi.
- ✓ **Náplavy v PR Moravičanské jezero** – byl proveden každoroční standardní management lokality formou sečení rákosu a náletu na náplavu s cídivkou v průběhu června. Na lokalitě bohuže dosud neproběhlo narušení půdního povrchu za účelem vytvoření ranně sukcesních stádií vhodných pro cídivku.
- ✓ **PP U Strejčkova lomu** – Jednali jsme s novými vlastníky o možnostech managementu lokality a zároveň byl pro tuto lokalitu chystán nový plán péče.. Spolupracovali jsme s Krajským úřadem Olomouckého kraje při zajištění managementových prací. V rámci projektu výzkumu byly sledovány populace vstavače trojzubého a byl proveden monitoring populace koniklece velkokvětého.



- ✓ **Nemilanská cihelna** – Na lokalitě byly realizovány managementové práce - sečení pozemku (2x ročně) a odstraňování nárostu křovin.
- ✓ **Mokřiny u Krahulčí** - Byly obsečeny bohaté populace mečíku střechovitého, starčku bažinného a vrby rozmarýnolisté. První seč byla provedena na přelomu června a července, druhá seč proběhla v srpnu.
- ✓ **Černovířské slatiniště** – Na lokalitě byl realizován projekt řešící obnovu populace matizny bahenní na tomto místě. Mimo tradiční management – sečení 2x ročně probíhaly výsevy a výsadby matizny, dále péče o tyto plochy (odplevelování, obsekávání, značení ploch).
- ✓ **NPP Hrdibořické rybníky** – Na lokalitě byl realizován projekt řešící obnovu populace matizny bahenní na tomto místě. Mimo tradiční management – sečení 2 - 3x ročně probíhaly výsevy a výsadby matizny, dále péče o tyto plochy (odplevelování, obsekávání, značení ploch). Dále byly zahájeny aktivity likvidace porostů javoru jasanolistého.
- ✓ **nPP Cigánské zmoly** – Probíhal monitoring střešníku pantoflíčku a koniklece velkokvětého. Na lokalitě jsme realizovali pravidelný management formou sečení 1 – 2x ročně.

- ✓ **PP Tučapská skalka** – Byla provedena jedna seč exponované stráně na lokalitě. Dvakrát byly posečeny plochy s méně hodnotnou vegetací. Byla provedena likvidace výmladků bezu černého na lokalitě v její východní části.
- ✓ **lokality Kašpárovec** – pokračovalo pravidelné sečení lokality a monitorování změn vegetace v závislosti na realizovaném managementu. Byl prováděn monitoring vstavače kukačky. V roce 2009 zde proběhla masivní vyřezávka dřevin s účelem obnovy hájových a xerothermních trávníků.
- ✓ **PR Skřípovský mokřad** – byly provedeny dvě seče lokality a likvidace zmlazujících křovin. Na lokalitě byl opět potvrzen výskyt zevaru nejmenšího a prstnatce májového.
- ✓ **PP Třesín** – lokalita byla dvakrát posečena a dosečeny okraje lokality včetně těžko přístupných míst pro těžkou techniku.
- ✓ **PP Dalibor** – Na lokalitě byl v rámci pátrání po vstavači kukačce nalezen prstnatec májový, který zde dosud nebyl dokladován.
- ✓ **lokality Králová** – Lokalita byla 2x posečena. Selektivně byly postříkány herbicidem zbytky topinamburu hlíznatého. Byly vynechány plošky s výskytem zvonečníku hlavatého.
- ✓ **Lokalita Libavá** – na lokalitě pokračovaly managementové práce na podporu populací hořce hořepníku v rámci dvou sublokalit. Proběhlo posečení zanedbaných ploch v rozsahu roku 2008. Nově byly sečeny plochy s výskytem vachty, upolínu a nodráška černoskvřnného. Mimo výše uvedené práce v rámci VVP Libavá jsme realizovali management na vybraných plochách v rámci Evropsky významné lokality ve VVP Libavá. Šlo o cca 18 ha pozemků.

V současné době Sagittaria pečuje o cca. 180 ha pozemků a patří mezi největší pozemkové spolky v ČR. Jedná se především o pozemky ve výše jmenovaných lokalitách. Rozvoj pozemkového spolku Sagittaria podporuje ÚVR ČSOP v rámci projektu „Místo pro přírodu“ a Nadace Veronica.



Osvěta a ediční činnost

V roce 2009 naše organizace působila především jako informační středisko. V rámci jeho aktivit probíhala komunikace s širokou veřejností, byla prováděna drobná údržba informačních systémů a distribuce tiskovin.

Tradičně byla Sagittaria nejen jako pozemkový spolek prezentována na „Ekologických dnech“. Průběžně byly aktualizovány webové stránky Sagittarie (www.sagittaria.cz).

Další aktivity

Realizovali jsme několik odborných studií, inventarizačních průzkumů, monitoringů, transferů a plánů péče. Průběžně probíhala obnova značení některých ZCHÚ na Olomoucku. V řadě případů jsme se zapojili do odborných diskusí a fungovali jsme jako informační středisko. Jak již bylo nastíněno v úvodu, za největší událost roku 2009 považujeme zajištění nového sídla a dále přijmutí nového odborného pracovníka – zoologa.

Spolupráce

- **Unie pro řeku Moravu**
Účast v radě mluvčích Unie.
- **OKNO (Olomoucká koalice neziskových organizací)**
- **Správa CHKO Litovelské Pomoraví**
Spolupráce při péči o lokality v CHKO, sestavování plánů péče, realizace odborných studií, odborné konzultace a monitoring vybraných ohrožených druhů na území CHKO.
- **Správa CHKO Poodří**
Spolupráce při obnově a ochraně populací plavínu štítnatého v Poodří.
- **Agentura ochrany přírody a krajiny ČR**
Spolupráce při péči o pozemky pod dohledem olomouckého střediska na lokalitách Kašpárovec, ve Vranovicích, na Skřípově, Strejčkově lomu, Černovířském slatiništi, Libavé a Nemilanské cihelně.
- **Krajský úřad Olomouc**
Spolupráce při realizaci managementu v ZCHÚ, zpracování plánů péče, odborné konzultace.
- **Krajský úřad Moravskoslezského kraje**
Spolupráce při péči o PR Mokřiny u Krahulčí.
- **Krajský úřad Jihomoravského kraje**

Spolupráce při ochraně plavínu štítnatého v PR Písečný rybník u Milotic

- **Katedra botaniky Univerzity Palackého Olomouc**

Spolupráce při řešení projektu ochrany vstavače trojzubého, lýkovce vonného nebo ohrožených mokřadních druhů rostlin.

Pražská botanická zahrada

Spolupráce při kultivaci vstavače trojzubého.

.... a další.

Vnitřní činnost Sagittarie

Na podzim po ukončení managementových prací proběhla jako každoročně „dosečná“. Jedná se o setkání brigádníků a dobrovolníků, podílejících se na realizaci pracovních úkolů organizace. Pro členy byla uspořádána členská schůze. Vzhledem k aktivitám a k „nekonečnému“ běhu při shánění nové nemovitosti a možností jejího financování byly ostatní aktivity Sagittarie potlačeny. Doufáme že s příchodem nového sídla se po jeho zabydlení a stabilizaci organizace opět rozběhnou vedlejší spolkové činnosti v plném proudu. Ty jsou nutné při udržování kolektivu.



Hospodaření

V roce 2009 díky nárůstu aktivit a větších projektů z Operačního programu životní prostředí vzrostly Sagittarii příjmy i výdaje. Významné je udržení zisku organizace, dařilo se i dofinancovávat projekty z různých zdrojů a posílit technické vybavení organizace.

Přehled příjmů a výdajů za rok 2009 (v Kč)

Rozvaha v plném rozsahu k 31.12.2009

Aktiva	Stav k poslednímu dni účetního období	
Dlouhodobý majetek celkem		2934553,30 Kč
Software	(013)	67459,10 Kč
Pozemky	(031)	1 496 317,00 Kč
Stavby	(021)	893 913,- Kč
Samostatné movité věci a soubory movitých věcí	(022)	662 842,30 Kč
Drobný dlouhodobý hmotný majetek	(028)	1 765 082,81 Kč
Oprávký k softwaru	(073)	- 52 944,00 Kč
Oprávký ke stavbám	(081)	12 515,- Kč
Oprávký k samostatným movitým věcem a souborům movitých věcí	(082)	- 106 004,00 Kč
Oprávký k drobnému dlouhodobému hmotnému majetku	(088)	- 1 765 082,81 Kč
Oprávký k ostatnímu dlouhodobému hmotnému majetku	(089)	- 745,10 Kč
Krátkodobý majetek celkem		2 521 668,06 Kč
Pohledávky odběratelé	(311)	30 000,00 Kč
Pohledávky za institucemi SZ a ZP	(336)	337,- Kč
Nároky na dotace	(346)	2 172 868,- Kč
Pokladna	(211)	559,00 Kč
Účty v bankách	(221)	302 403,06 Kč
Náklady příštích období	(381)	49 105,00 Kč
Příjmy příštích období	(385)	-33 604,- Kč
Aktiva celkem		5 456 221,36 Kč

Pasiva**Vlastní zdroje celkem****1 228 072,69 Kč**

Vlastní jmění	(901)	1 228 072,69 Kč
Výsledek hospodaření	(963)	1 161 167,27 Kč

Cizí zdroje celkem**1 686,95 Kč**

Rezervy	(941)	116 000,- Kč
Dlouhodobé bankovní úvěry	(951)	1 700 000,- Kč
Závazky dodavatelé	(321)	460 231,- Kč
Jiné závazky	(379)	790 750,40

Pasiva celkem**5 456 221,36 Kč****Výkaz zisku a ztráty k 31.12.2009****A. Náklady celkem****6 274 141,83 Kč**

Spotřeba materiálu	(501)	993 566,95 Kč
Spotřeba energie	(502)	46 192,95 Kč
Opravy a udržování	(511)	197 210,60 Kč
Cestovné	(512)	199 514,00 Kč
Ostatní služby	(518)	1 318 026,95 Kč
Mzdové náklady	(521)	2 642 560,00 Kč
Zákonné sociální pojištění	(524)	387 430,00 Kč
Zákonné sociální náklady	(527)	147 167,00 Kč
Daň z nemovitostí	(532)	98,00 Kč
Dary	(546)	110 000,00 Kč
Jiné ostatní náklady	(549)	35 036,38 Kč
Odpis dlouhodobého nehm. a hmotného majetku	(551)	81 339,00 Kč
Tvorba rezerv	(556)	116 000,- Kč

B. Výnosy celkem**7 435 309,10 Kč**

Tržby z prodeje služeb	(602)	3 994 449,95 Kč
Tržby za prodané zboží	(604)	3 210,00 Kč
Úroky	(644)	888,45 Kč
Jiné ostatní výnosy	(649)	70 250,00 Kč
Přijaté příspěvky (dary)	(682)	255 800,00 Kč
Provozní dotace	(691)	3 110 710,70 Kč

C. Výsledek hospodaření před zdaněním**1 161 167,27 Kč**

Daň z příjmů	(591)	- Kč
--------------	-------	------

D. Výsledek hospodaření po zdanění**1 161 167,27 Kč**