

Výroční zpráva
za rok 2000



Holická 31/19, 772 00 Olomouc,
tel./fax: 068/ 522 84 38, 0605/524385 e-mail: sagittaria@volny.cz
IČO: 41031547 Bankovní spojení: KB pobočka Olomouc, č.ú.
43235-811/0100

Poslání a cíle

Občanské sdružení Sagittaria - Sdružení pro ochranu přírody střední Moravy bylo založeno 6.2.1991 jako Sdružení pro duchovní a hmotnou obnovu a rozvoj CHKO Litovelské Pomoraví a v roce 1996 přejmenováno na současný název. Sagittaria je nevládní, neziskové občanské sdružení působící v regionu střední Moravy. Jejím posláním je aktivně vystupovat při ochraně přírody a krajiny a podporovat a iniciovat aktivity vedoucí k trvale udržitelnému rozvoji života v regionu.

Naše hlavní aktivity lze shrnout do několika následujících bodů:

- inventarizační průzkumy a mapování cenných částí krajiny
- plány péče o chráněná území a návrhy na vyhlášení nových chráněných území
- péče o cenná přírodní území
- podpora dutinově hnízdících dravců a sov



- ochrana ohrožených mokřadních druhů rostlin
- osvěta a výchova veřejnosti v ochraně přírody
- spolupráce s místními samosprávami při ochraně přírody
- pronájmy a výkupy cenných přírodních území a péče o ně

Slovo předsedy

Rok 2000 je datum, které se díky své zaokrouhlenosti a změně která nastala u prvního čísla dobře pamatuje. Uplynulý rok by si však Sagittaria jistě velmi dobře pamatovala, ať už by se psal jakkoli. Je totiž možné ho bez jakékoliv nadsázky označit za přelomový ve vývoji naší organizace. Rozběhlo se fungování nové kanceláře ve Skautském domě na Holické ulici. Profesionalitu naší práci dodával především civilní pracovník Michal Krátký a od léta mu v tom zdatně asistoval Jan Roleček. A na konci roku jsme dokonce přijali na poloviční úvazek prvního zaměstnance Sagittarie paní Krátkou, která nám výrazně pomáhá od pro nás protivného účetnictví a podobných nezajímavých prací kolem papírování.

Organizační věci jsou pochopitelně důležité a protože se v tomto směru událo tolik nového, tak jsem jimi i začal. Ale bereme je pouze jako prostředek k tomu abychom mohli přispívat k ochraně přírody v našem okolí, především v prostoru střední Moravy.

A tak mám radost, že jsme pokosili mnoho hektarů přírodně cenných ploch a nachystali informační panely k chráněným i jinak zajímavým územím. Přispěli jsme k doplnění znalostí a ochraně některých ohrožených druhů, především matizny bahenní, starčku bažinného, vstavače trojzubého, či sovy pálené.

Těší mě i to, že se rozšiřuje okruh našich spolupracovníků a díky tomu si na náš vývěsní štít úspěchů můžeme umístit i velmi dobře rozjetý projekt ochrany jasoně dymníkového.

Od začátku svého působení v ochraně přírody jsem přesvědčen, že nejúčinnější formou ochrany je péče o cenná území na základě vlastnického vztahu. Sagittarii se v tomto směru daří, byla zaregistrována jako pozemkový spolek a vlastníme a máme v pronájmu velké množství pozemků. Musím vyjádřit obdiv Michalovi Krátkému, který se v nich přes všechna protivenství ze strany katastrálních úřadů v podobě přečíslování, či rozdělování pozemků stále orientuje. Hodně mě ovšem zlobí fakt, že za pozemky, ze kterých nemáme žádné zisky, musíme platit daň a v případě pronájmů z Pozemkového fondu či Fondu chráněných území i nájem.

Osobně mě asi nejvíce potěšilo vyhlášení přírodní rezervace Mokřiny u Krahulčí, která chrání největší populaci starčku bažinného v ČR a v jejímž vyhlásování jsme byli aktivní od samého začátku.

Ale bylo by jistě chybné tvářit se, že vše šlapalo pouze bezchybně. U některých projektů jsme se dostali za čas, který jsme měli původně vyhrazen a děkuji všem, kteří byli našimi prodlevami postiženi za pochopení a trpělivost.



Za velký nedostatek považuji i naši neschopnost včas reagovat na množství probíhajících takzvaných popovodňových náprav škod, při kterých docházelo k poškozování řady toků a také k zbytečnému samoučelnému utrácení peněz. Spokojeni nemůžeme být ani s úrovní spolupráce s dalšími nevládními organizacemi

Na pomyslných přesýpacích hodinách propadávají nezadržitelně poslední dny prvního desetiletí existence Sagittarie. Za tu dobu se tahle mokřadní rostlina rozvila do zajímavých tvarů a rok 2000 ji výrazně posílil. Nezapomenutelná osobnost olomoucké ochrany přírody Pavel Šimek někdy odpovídal na dotaz: „Jak se daří ochraně přírody?“ slovy: „Ochraně přírody dobře, ale s přírodou je to špatné.“ A tak budu moc rád, když se bude dařit nejen Sagittarii, ale především přírodě okolo nás.

Vlastik Rybka

Ochrana fytoгенofundu

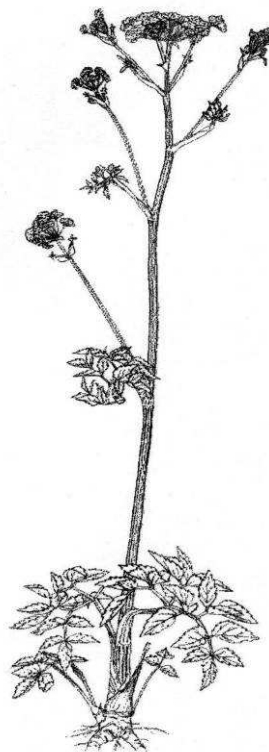
V roce 2000 pokračovaly dva rozsáhlé projekty řešící ochranu kriticky ohrožených rostlinných druhů a na jednom víceletém projektu jsme začali pracovat. První z nich, probíhající od roku 1996 řeší 5 mokřadních rostlinných druhů, druhý se zabývá kriticky ohroženým vstavačem trojzubým a třetí řeší ochranu ohrožených mokřadních druhů prýšců. Všechny tři projekty jsou podporovány Ministerstvem životního prostředí. Řešeny jsou následující druhy:

➤ **Matizna bahenní (*Ostericum palustre*)**

Pokračujeme s výsadbami na lokalitě Černovír a Hrdibořice a vyhodnocováním úspěšnosti těchto výsadeb. V záchranné kultivaci jsme napěstovali další rostliny pro výsadby a sklidili přes 6 litrů nažek pro další kultivační výsevy a pro uložení do semenné banky. MŽP ČR schválilo námi předložený záchranný program. Výsledky celého projektu za posledních čtyři roky jsme publikovali ve sborníku Příroda a na celostátní pracovní konferenci ČBS v listopadu 2000. Pro matiznu to byl bezesporu dobrý rok, v Hrdibořicích ji kvetlo nejvíc za posledních dvacet let a zjistili jsme i spontánní klíčení nažek dozrálých na lokalitě.

➤ **Cídívka peřestá (*Hippochaete variegata*)**

Provedli jsme monitoring výskytu druhu na lokalitách na severní Moravě a izolované východočeské lokality v Rabouni, na moravských lokalitách jsme zajistili také management. Zpracováváme záchranný program. Ze všech lokalit v ČR druh kultivujeme.



➤ **Starček bažinný (*Senecio paludosus*)**

Navštívili jsme všechny lokality, kde se tento starček vyskytuje, a potvrdili jsme jednu historicky uváděnou lokalitu. Druh kultivujeme, shromažďujeme podklady pro vypracování záchranného programu, semena jsme uložili v semenné bance. Na lokalitě Mokřiny u Krahulčí jsme spolupracovali s Okresním úřadem v Bruntále při přípravě plánu péče a vyhlášení PR. Rezervace byla vyhlášena k 1.1.2001.

➤ **Sítina tmavá (*Juncus atratus*)**

Zatím sledujeme pouze výskyt na lokalitě Plané loučky, kde jsme zaměřili výskyty jednotlivých trsů a rostliny měříme, druh rovněž kultivujeme a provedli jsme experimenty s výsevy. Zjistili jsme nový výskyt v rámci PR Plané loučky.

➤ **Plavín štítnatý (*Nymphoides peltata*)**

Nově zařazený kriticky ohrožený druh do tohoto projektu. Sagittaria od roku 1994 kultivuje druh ze semen z lokality PR Písečný rybník u Milotic. V roce 2000 jsme shromáždili literární údaje o historickém výskytu druhu, navštívili nejvýznamnější herbáře a sepsali seznam historických lokalit druhu. V době kvetení druhu jsme navštívili vybrané historické a udávané recentní lokality a zrevidovali výskyt plavínu na území ČR. Založili jsme kolekci rostlin z recentních lokalit pro záchranu genofondu rostlin pro případ vymizení druhu. Z plodících populací byly sebrány vzorky semen pro experimenty a výsevy v kultivaci. Zjistili jsme, že situace tohoto druhu v ČR je opravdu kritická.

➤ **Vstavač trojzubý (*Orchis tridentata*)**

Dalším projektem je ochrana **vstavače trojzubého**. Také tento projekt je stejně jako předchozí podporován z grantu MŽP ČR. Na lokalitách s výskytem druhu provádíme pravidelný monitoring a biometriku, druh experimentálně kultivujeme ze semen. Zpracovali jsme a nechali oponentovat záchranný program pro tento druh a předložili jej na MŽP ke schválení. Vstavači se v roce 2000 dařilo, po roce 1998 kvetl druhý nejvyšší počet rostlin.

➤ **Pryšec kosmatý (*Tithymalus villosus*), pryšec lesklý (*Tithymalus lucidus*) a pryšec bahenní (*Tithymalus palustris*)**

Projekt řeší ochranu těchto tří mokřadních druhů pryšců v ČR. V roce 2000 byly zmapovány historické a recentní lokality, vytvořeny monitorovací plochy pro vyhodnocování vlivu managementu na populace pryšců a pro výzkum biologie a cenologie druhů. Pryšec lesklý a snad i bahenní není na Moravě nutno řešit příliš urgentně, horší je situace na českých lokalitách. Kritický stav byl zjištěn u pryšce kosmatého, který patrně nemá v ČR více než 15 lokalit.

➤ **Jabloně lesní (*Malus sylvestris*) a jeřáb břek (*Sorbus torminalis*):**

Pokračovali jsme v péči o stromky ve školce a jsou připraveny sazenice jabloní na výsadby. Jabloní bude použito pro výsadby v CHKO Litovelské Pomoraví a pro posílení populací v PR Království. K dispozici je několik set jabloní a zhruba 3000 břeků. Projekt záchranného pěstování těchto ohrožených dřevin byl podpořen z programu ÚVR ČSOP Ochrana biodiverzity.



Vedle těchto hlavních úkolů jsme dle pozornosti věnovali i některým dalším druhům rostlin, které jsou v regionu ohroženy (kosatec sibiřský, hvozdík pyšný, hrachor bahenní, vstavač kukačka, lýkovec vonný, rdest ostrolistý, upolín nejvyšší, violka slatinná, vrba rozmarýnolistá, rozpuk jízlivý, pryskyřník velký, zevar nejmenší, česnek hranatý, bazanovec kytkokvětý). Spolupodíleli jsme se na vypracování metodiky zpracování záchranných programů kriticky ohrožených druhů rostlin pro MŽP ČR.

Ochrana zoogenofondu

V návaznosti na loňský rok, probíhaly i v tomto roce některé projekty řešící ochranu a podporu vybraných zvláště chráněných druhů živočichů:

➤ **Sova pálená (*Tyto alba*)**

V rámci projektu "Ochrana a podpora genofondu sovy pálené na Moravě a ve Slezsku" jsme zkontrolovali celou síť 1423 instalovaných budek v 26 okresech a instalovali dalších 105 budek. Sledovali jsme hnízdní biologii sovy pálené. Celou síť budek jsme po vyvedení mláďat připravili na novou sezónu. V Čechách jsme zkontrolovali 208 budek a instalovali 140 nových budek v okresech Louny, Litoměřice, Semily, Ústí nad Labem, Mělník, Mlada Boleslav, Nymburk, Praha-východ, Praha-západ, Kolín. Pracuje se na záchranném programu druhu na území ČR.

➤ **Moták lužní (*Circus pygargus*)**

V roce 2000 jsme na Hané realizovali rozsáhlý monitoring recentní populace tohoto silně ohroženého druhu v okresech Olomouc, Šumperk, Prostějov, Přerov a Kroměříž. Cílem bylo nalézt hnízdící páry v zemědělských kulturách a zabezpečit jejich hnízda před vysečením při sklizňových pracích a ochránit je před predací.

➤ **Výr velký (*Bubo bubo*)**

V okresech Olomouc, Bruntál a Šumperk jsme zkontrolovali 30 hnízdišť výra velkého, sledovali jsme hnízdní biologii druhu a lokality zarostlé vegetací jsme sanovali.

➤ **Sýc rousný (*Aegolius funereus*)**

V CHKO Jeseníky jsme provedli kontrolu a údržbu instalované sítě 125 budek pro tento silně ohrožený druh, v CHKO Kokořínsko jsme instalovali dalších 12 budek.

➤ **Puštík obecný (*Strix aluco*)**

Provedli jsme kontrolu a údržbu instalovaných budek (350 ks) v CHKO Litovelské Pomoraví a jejím širším okolí.

➤ **Poštolka obecná (*Falco tinninculus*)**

Provedli jsme kontrolu a údržbu 200 budek na území CHKO i v širším okolí této CHKO.

➤ **Racek černohlavý (*Larus melanocephalus*)**

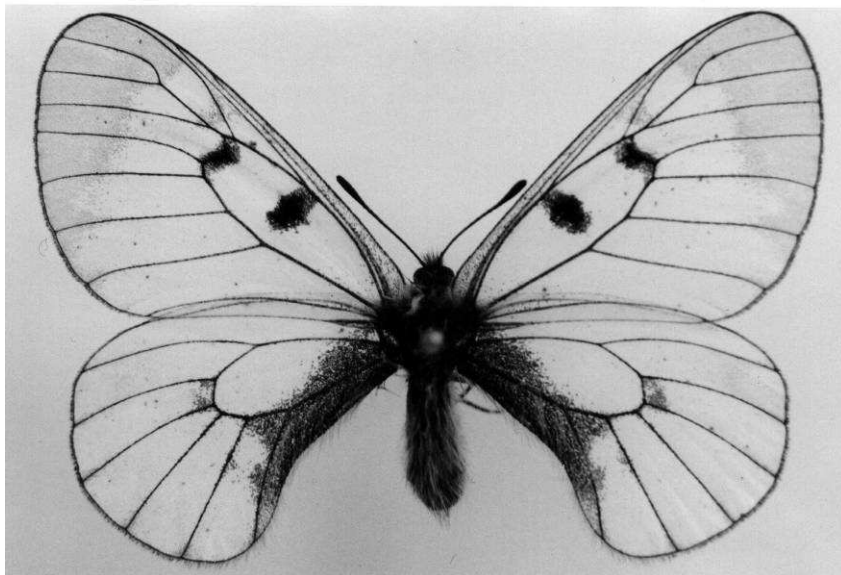
Monitoring populace v PR Chomoutovské jezero

Provedeno kroužkování, biometrie, hnízdní biologie u všech ptáků.

Dále jsme provedli monitoring 130 velkých stromových hnízd káněte lesního, včelojeda lesního, čápa černého a krkavce velkého na celém území CHKO LP.

➤ **Jasoň dymnivkový (*Parnassius mnemosyne*)**

V roce 2000 byl zahájen projekt řešící ochranu kriticky ohroženého a ustupujícího jasoně dymnivkového. Byla dokončena inventarizace lokalit, pokračoval monitoring vybraných populací jasoně na severní Moravě, byly zpracovány explicitní modely metapopulační dynamiky a byla studována ovipoziční preference samic. Výsledky byly publikovány ve vybraných časopisech a sbornících (Živa, Nota Lepidopterologica, Klapalekiana, sborník z konference Mokřady 2000). Projekt byl podporován z grantu MŽP.



Péče o významné lokality a Pozemkový spolek Sagittaria

Hlavním úkolem bylo zajištění péče o některé významné lokality, o které Sagittaria dlouhodobě pečuje.

- ✓ **PR Plané loučky** - provedli jsme dvě seče a prořezávky dřevin v jarním a podzimním termínu, úklid odpadků a plavenin a likvidaci cizorodých rostlin, ; většinu pozemků v území má Sagittaria dlouhodobě pronajatou od Fondu CHÚ - výskyt celé řady ohrožených druhů rostlin
- ✓ **NPR Strabišov-Oulehla** - provedli jsme dvě seče v časně letním termínu na problematických místech Přední Oulehly pro eliminaci některých agresivních druhů rostlin a v srpnovém termínu pak jsme posekli celou Přední Oulehlu a část Zadní Oulehly - výskyt celé řady ohrožených druhů rostlin.
- ✓ **PR Malý Kosíř** - provedli jsme sečení a likvidaci křovin dle plánu péče
- ✓ **Přírodní park Terezké údolí** - provedli jsme dvě seče všech luk v údolí a odstranili nálet olše, získali jsme do nájmu louky od Pozemkového fondu, zaznamenali jsme druhové obohacení zanedbaných luk - výskyt některých vzácných druhů rostlin, cenná luční společenstva, krajinný ráz.
- ✓ **PP Za mlýnem** - provedli jsme dosečení ploch okolo nově založených tůní a odstranění náletu olše.
- ✓ **PP Bázlerova pískovna a okolní biocentrum** - provedli jsme likvidaci cizorodých rostlin, obsečení výsadeb dřevin v biocentru a jejich dosadby a úklid odpadků a černých skládek
- ✓ **Plavatisko v NPP Třesín** - sečení louky pronajaté z Fondu CHÚ je prováděno rovněž na smluvním základu - zatím bez vzácných druhů - po zalučnění převládá krajinařské hledisko

- ✓ **Náplavy v PR Moravičanské jezero** - v letošním roce jsme provedli pouze monitoring cídivky peřesté a sledování hladiny podpovrchové vody. Péči o náplav zajistila Správa CHKO LP smluvně s ČSOP Kroměříž.
- ✓ **Další lokality v CHKO Litovelské Pomoraví** - posekli jsme některé menší plošky s výskytem ohrožených druhů rostlin - např. jižně od Kačení louky - výskyt zvonečníku hlavatého
- ✓ **PP U Strejčkova lomu** - posekli jsme místa s výskytem vstavače trojzubého
- ✓ **Mokřina u Nemilan** - pozemek pronajatý od Pozemkového fondu ČR s výskytem cídivky peřesté, jako každoročně jsme provedli posečení celé plochy s odstraněním všech dřevin
- ✓ **Mokřiny u Krahulčí** - provedli jsme dvě seče celé nově vyhlášené PR a světliny v ochranném pásmu PR, - výskyt několika ohrožených a kriticky ohrožených druhů rostlin
- ✓ **Černovířské slatiniště** - provedli jsme posečení nejcenější části luk a vyseli hvozdík pyšný z původních rostlin této lokality, získali jsme do nájmu a výpůjčky pozemky této části, z grantu města olomouce jsme provedli biologickou inventarizaci celého slatiniště - významný mokřadní biotop, výskyt ohrožených a kriticky ohrožených druhů rostlin

Velký pokrok zaznamenal Pozemkový spolek Sagittaria. V roce 2000 jsme konečně byli akreditováni jako PS a získali do nájmu či obnovili nájemní smlouvy na ochránářsky cenné části střední Moravy. V současné době Sagittaria má pronajato a pečuje o více než 73 ha pozemků. Jedná se především o pozemky ve výše jmenovaných lokalitách. Projekt pro rozvoj pozemkového spolku Sagittaria podpořila ÚVR ČSOP v rámci projektu „Místo pro přírodu“.



Osvěta a ediční činnost

V průběhu roku jsme rekonstruovali naučnou stezku Svatý Kopeček, kde některé panely již zastarali a byli přeformulováni či přemístěni. Také jsme vydali nový barevný informační leták. Práce byly financovány z grantu města Olomouce.

Dále byl kontrolován stav naučné stezky **Středomoravským krasem** okruhů **Špraněk a Třesín**. Ta je zatím bez poškození. Oba okruhy se nacházejí v turisticky atraktivních oblastech a tak jsou hojně navštěvovány.

V roce 2000 byl dokončen informační systém na lokalitě Grygovské kopce.

• Černovířské slatiniště

Tato významná lokalita se stala po povodni 1997 velmi významným mokřadem, kde dlouhodobě stagnovala voda, což se projevilo početným a leckdy hnízdním výskytem řady ohrožených druhů ptáků a zlepšenými podmínkami pro výskyt řady mokřadních druhů rostlin včetně úspěšného uchycení matizny bahenní (blíže viz. výše). Bohužel trvale existují snahy o odvodnění této lokality z důvodu zájmu o



- ⇒ čerpání pitné vody (nyní kontaminované z povrchových zdrojů)
- ⇒ pěstování lesa, který na řadě míst vlivem dlouhodobého zatopení odumřel
- ⇒ odstranění výskytu komárů v blízkosti města Olomouce

Z úřadu města Olomouce jsme získali grant na řešení problematiky černovírského slatiniště. Kromě posílení populací hvozdíku pyšného a inventarizace slatiniště jsme instalovali informační panely a vydali informační leták. Sagittaria předložila koncept možného využívání černovírského slatiniště, účastnila se všech jednání a stanovila respektované limity. Jedná se ale o dlouhodobý proces.

Ve spolupráci se Správou CHKO Litovelské Pomoraví a s Českým ramsarským výborem jsme pořádali celostátní konferenci Mokřady 2000 a vydali sborník referátů s této konference.

Pro větší informovanost široké veřejnosti jsme připravili webové stránky, které budou podrobněji informovat o jednotlivých projektech Sagittarie.

Další aktivity

Dalšími významnými aktivitami Sagittarie bylo aktivní zapojení do řady významnějších záležitostí týkajících se mokřadů v blízkosti Olomouce a sice zpracování biologického hodnocení revitalizace Čerlinky a Třídvorky, návrh plánu péče a vyhlášení PR Mokřiny u Krahulčí, návrh plánu péče pro NPP Hrdibořické rybníky, návrh plánu péče pro PR Škrabalka, zpracování přírodovědných průzkumů lokality Kolečko a návrhu na vyhlášení ZCHÚ a plánu péče o ZCHÚ, zpracování agroenvironmentálních programů v CHKO Litovelské Pomoraví, účast ve správních řízeních realizace cyklotrasy Lipník n. B. - Týn n. B., přeložky silnice II/449 v úseku Litovel - Uničov.

Spolupráce

- **Unie pro řeku Moravu**
Podíleli jsme se na některých alternativních protipovodňových návrzích Unie a účast na jednáních s protipovodňovou tematikou.
- **Tyto**
Spolupráce při realizaci programů ochrany dravců a sov.
- **OKNO (Olomoucká koalice neziskových organizací)**
Dosud poměrně pasivní účast na činnosti OKNO, účast na schůzích zástupců NNO
- **Správa CHKO Litovelské Pomoraví**
Spolupráce při péči o lokality v CHKO.
- **Agentura ochrany přírody a krajiny ČR**
Spolupráce při péči o pozemky pod dohledem olomouckého střediska, zejména konzultace ohledně NPP Hrdibořické rybníky a NPR Strabišov-Oulehla, Přírodního parku Terezké údolí, účast v revitalizačním poradním sboru.
- **Okresní úřad Olomouc**
Spolupráce při realizaci opatření na Grygovských kopcích, v PR Malý Kosíř a při vydání sborníku z konference „Mokřady 2000“
- **Okresní úřad Přerov**
Spolupráce při zpracování nových plánů péče a návrhu na vyhlášení ZCHÚ.
- **Okresní úřad Bruntál**
Spolupráce při zpracování plánu péče a návrhu na vyhlášení PR Mokřiny u Krahulčí.
- **Katedra botaniky Univerzity Palackého Olomouc**
Spolupráce při řešení projektu ochrany vstavače trojzubého a dalších ohrožených mokřadních druhů rostlin



Vnitřní činnost Sagittarie

Po oživení v roce 1999 jsme v průběhu roku získali dalšího civilního pracovníka Mgr. Jana Rolečka, který byl významnou posilou při realizaci grantů. V průběhu roku jsme vybavili kancelář potřebnou technikou a zaběhli její činnost. Na konci roku jsme přijali paní Tatianu Krátkou na poloviční úvazek jako účetní a administrativní pracovníci. Tito noví pracovníci přinesli další sílu do realizací projektů.

Děkujeme všem našim členům, příznivcům, spolupracovníkům a institucím. V roce 2000 to byli:

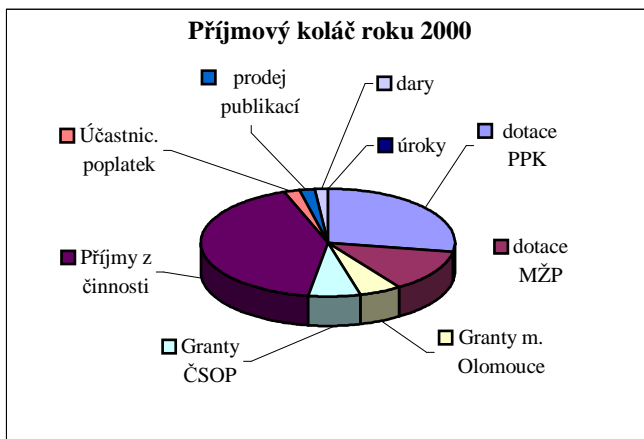
Petr Albrecht, Romana Bártková, Jiří Beneš, Andrea a Jana Bergerová, Pavel Bezděčka, Stanislav Bureš, Alois Čelechovský, Martin Dančák, Slavomír Dostálík, Martin Duchoslav, Tomáš Dvorský, Pavel Havránek, Lubomír Kincl, Martin Konvička, Petr Kovařík, Michal Krejčí, Květa Krejčí, p. Kroutil, Martin Kubis, Tomáš Kuras, Jiří Lehký, Pavel Lustyk, Ivo Machar, Honza Novák, Honza Otava, Václav Polášek, Karel Poprach, Lukáš Merta, Klára Ryšavá, Václav Stodůlka, Jiří Šafář, Vlastimil Tlusták, Libor Vařeka, Michal a Martin Veselovský, Honza Vrbický, grafik Komár - Jurečka,

AOPaK ČR a její střediska, Ateliér Fontes, Jaromír Konečný - Mystery, Magistrát města Olomouce Obecní úřad Hrdibořice a Dětrichov nad Bystřicí, Okresní úřad v Olomouci , Přerově a Bruntále, Pozemkový fond ČR, Správa CHKO ČR, Správa CHKO LP, skauti 3. olomouckého střediska,

Pokud jsme na někoho zapomněli tak se za to omlouváme.

Hospodaření

Nárůst činnosti se odrazil v roce 2000 i na příjmech a výdajích Sagittarie. Opět se jednalo především o příjmy dotační povahy. Z programu péče o krajinu jsme získali další finanční prostředky na další lokality.



Příjmy

- dotace PPK	417 502,-Kč
- dotace MŽP	191 500,-Kč
- Granty m. Olomouce	78 500,-Kč
- Granty ČSOP	97 000,-Kč
- Příjmy z činnosti	629 309,-Kč
- Účastnic. poplatek	29 800,-Kč
- prodej publikací	28 815,-Kč
- dary	25 000,-Kč
- úroky	653,-Kč

Celkem 1 498 079,-Kč

Výdaje

- mzdy	198 800,-Kč
- koupě pozemku	8 800,-Kč
- nájem pozemků	25 196,-Kč
- nájem kanceláře	19 800,-Kč
- PHM	94 345,-Kč
- opravy	64 904,-Kč
- pojištění	104,-Kč
- DHM	244 459,-Kč
- ostatní výdaje	845 015,-Kč
- odpisy	41 305,-Kč

Celkem 1 533 928,-Kč

Hospodářský výsledek -35 849,-Kč

Majetek

Pozemky	356 360,-Kč
Ostatní HIM	46 712,-Kč
DHIM	599 485,-Kč
Pokladní hotovost	16 963,-Kč
Bankovní účet	148 092,-Kč

Závazky	31 600,-Kč
Pohledávky	8 600,-Kč

Celkem 1 144 612,-Kč