

Výroční zpráva
za rok 2005



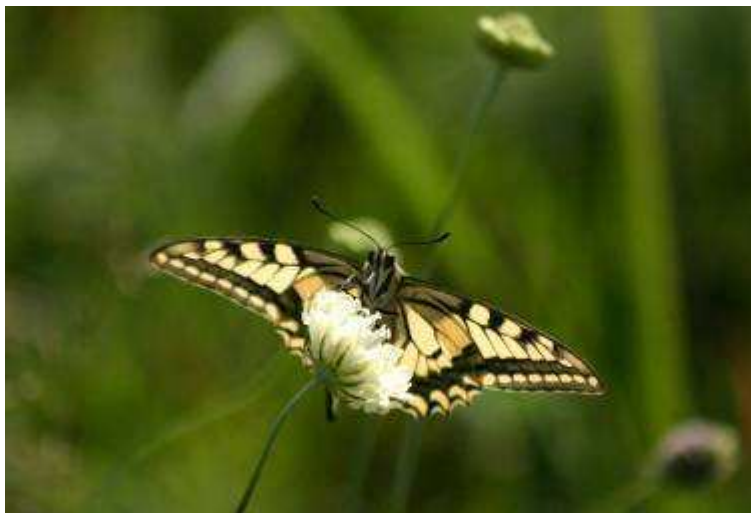
Lazecká 6, 779 00 Olomouc,
tel./fax: 58 522 84 38, 605 524 385
e-mail: sagittaria@volny.cz, www.sagittaria.ecn.cz
IČO: 41031547

Bankovní spojení: KB pobočka Olomouc, č.ú. 43235-811/0100

Slovo předsedy

Rok 2005 byl ve znamení desetiletého výročí existence naší organizace v dnešní podobě a s dnešním jménem Sagittaria. Ohlédnutí je to vcelku radostné, těší mě jak se téměř z ničeho podařilo vybudovat významnou ochránářskou organizaci plnící mnoho důležitých úkolů a mající své místo v systému ochrany přírody především v regionu střední Moravy, ale dnes již s přesahem po celé České republice. Největším úkolem loňského roku, který se podařilo dokončit je VaV 610/02/03 Krajinně-ekologické, vodohospodářské, ekonomické a legislativní hodnocení záměru výstavby kanálu Dunaj – Odra – Labe. Nechci vyjmenovávat mnoho dalších splněných cílů, snad jen vyjádřit pocit, že pro mne dnes spíše jen čestného předsedu je příjemné vidět po pár letech některá chráněná území, na kterých jsme před šesti až deseti roky začínali. Některá z nich jsou totiž ve stavu, který jsem si přál dosáhnout. Dokazuje to, že soustředěná odborná péče může v daném území přispět k uchování či dokonce zlepšení předmětu ochrany. Závěrem chci vyjádřit své ocenění a obdiv pracovníkům Sagittarie, kteří úspěšně pozvedají dobré jméno naší organizace.

Vlastik Rybka



Ochrana fytozenofonu

Rok 2005 považujeme z hlediska ochrany fytozenofonu za nadprůměrný a úspěšný. Znamé rčení „Výjimka potvrzuje pravidlo“ bohužel neminulo ani naši činnost, a tak v řadě úspěchů se občas vynořil i nějaký ten problém. Ale jak již bylo v úvodu zmíněno, celkově rok 2005 vyzněl velmi dobře.

Řešili jsme ochranu následujících druhů: vstavače trojzubého, cídivky peřesté, starčku bažinného, matizny bahenní, plavínu štítnatého, popelivky sibiřské, jeřábu břeku, jabloně lesní, vstavače



kukačky, vstavače bledého a vstavače mužského. Mimo tyto kriticky ohrožené druhy a druhy soustavy NATURA 2000 jsme řešili problematiku celé řady regionálně významných druhů.

Většina praktických realizovaných opatření spočívala v v péči o lokality s jejich výskytem, monitoringu vybraných druhů, sběru diaspor a jejich ukládání v genové bance a v kultivaci druhů. Na teoretické bázi pak byla vyhodnocována získaná data. Následující odstavce podrobněji popisují provedené práce u jednotlivých zájmových taxonů.

➤ **Matizna bahenní (*Ostericum palustre*)**

Jako v předchozích letech monitorujeme stav současných populací repatriovaných rostlin. Pokračujeme s výsadbami a výsevy do Hrdibořic a na Černovír a s vyhodnocováním úspěšnosti těchto výsadeb. V roce 2005 jsme začali pečovat o další potencionálně vhodnou lokalitu pro výskyt matizny na Černovířském slatiništi. Zde byly taktéž provedeny výsadby a výsevy druhu. V záchranné kultivaci jsme napěstovali další rostliny pro výsadby a sklídili nažky pro další kultivační výsevy a pro uložení do semenné banky. Na lokalitě v Hrdibořicích byly provedeny šetrné managementové zásahy na podporu magizmy a zajištěna ochrana druhu.

➤ **Cídívka peřestá (*Hippochaete variegata*)**

Na lokalitách v Moravičenech a Nemilanech jsme zajistili vhodný management pro cídívku a populace byly průběžně monitorovány. Nebyl zaznamenán ústup druhu. Ze všech lokalit v ČR druh nadále kultivujeme.

➤ **Starček bažinný (*Senecio paludosus*)**

Jeden ze záhadnějších druhů naší květeny kterému se nám nedaří hlouběji porozumět. V roce 2005 probíhal management v PR Mokřiny u Krahulčí, kde se vyskytuje významná bohatá populace druhu. Dále byl na základě předchozích mapování druhu prováděn management na vybraných lokalitách v rámci výskytu druhu v ČR (Nízký Jeseník). Druh nadále kultivujeme.

➤ **Sítina tmavá (*Juncus atratus*)**

Byl proveden monitoring na Planých loučkách. Oproti loňskému roku, kdy nebyli jedinci tohoto druhu pozorováni, jsme



v roce 2005 zaznamenali několik trsů. Na základě zkušeností z předchozích let očekáváme mohutnější růst v roce 2006. Druh úspěšně kultivujeme.

➤ **Plavín štítnatý (*Nymphoides peltata*)**

Během vegetační sezóny jsme provedli kontrolu všech recentních lokalit v ČR. Na těchto lokalitách jsme provedli monitoring stavu populací, vyhodnocení faktorů prostředí a zhodnocení litorální a pobřežní vegetace. Z plodících populací byly sebrány vzorky semen pro experimenty a výsevy v kultivaci. Byly navštíveny a zhodnoceny nově nalezené populace plavínu ve Vodslivech a v Komořanech. Pro druh byl dokončen záchranný program

➤ **Vstavač trojzubý (*Orchis tridentata*)**

Další projekt řešil ochranu vstavače trojzubého. Na lokalitách s jeho výskytem jsme provedli pravidelný monitoring a biometriku. Velkým úspěchem bylo potvrzení nově nalezených jedinců na lokalitě PR Drahy. Mimo jiné druhy byl zpracován grant na řešení záchranného programu i pro vstavač trojzubý.

➤ **Vstavač kukačka (*Orchis morio*)**

V roce 2005 pokračoval podrobný monitoring na všech středomoravských lokalitách s výskytem druhu. Po několika letech byl opět potvrzen na lokalitě Za hrncířkou, ze které pochází údaje z minulých let o výskytu druhu.

➤ **Jabloň lesní (*Malus sylvestris*) a jeřáb břek (*Sorbus torminalis*)**

Z grantu ČSOP jsme realizovali mapování těchto druhů na střední Moravě, sebrali jsme semena, uložili do genové banky a zahájily kultivace. Právě kultivace druhu byly v roce 2005 velmi úspěšné, kdy vyklíčila většina sebraných semen jabloně z Chrbovského lesa a dá se předpokládat že se nám následně podaří napěstovat okolo 100 sazenic jabloně.

➤ **Vstavač bledý (*Orchis palens*)**

Proběhl monitoring a sběr biometrických dat na lokalitách v Bílých Karpatech a na Vsetínsku. Podpořeno z grantu ČSOP.

➤ **Vstavač mužský (*Orchis mascula*)**

Z dalších významných počínů v ochraně fytoгенofondu v roce 2005 bylo pokračování ve sledování vybraných severomoravských populací vstavače mužského.

Z regionálně významných a námi dále řešených druhů to byly: (rdest dlouholistý, kosatec sibiřský, hvozdík pyšný, hrachor bahenní, upolín nejvyšší, violka slatinná, vrba rozmarýnolistá, rozpuk jízlivý, pryskyřník velký, zevar nejmenší, česnek hranatý, mečík střecholistý a další).

Novým velkým a komplexním tématem kterým jsme se zabývali v roce 2005 byla tvorba regionální semenné směsi. Z 35 rostlinných druhů, které jsme plánovali posbírat a kultivovat se nám to podařilo u 32 druhů, což považujeme za velký úspěch. U všech druhů jsme ověřili klíčivost a kultivovatelnost. V příštím roce plánujeme pokračovat – založit matečnicové porosty a pokračovat ve sběru semen dalších druhů.



Ochrana zoogenofondu

V návaznosti na předchozí roky, probíhaly i letos některé projekty řešící ochranu a podporu vybraných zvláště chráněných druhů živočichů, a to především lesních, kriticky ohrožených motýlů:

➤ **Hnědásek osikový (*Euphydryas maturna*)**

V roce 2005 běžel projekt na realizaci záchranného programu k tomuto druhu.

➤ **Hnědásek chrastavcový (*Euphydryas aurinia*)**

V roce 2005 pokračoval projekt Výzkum a ochrana KO hnědáška chrastavcového.

➤ **Jasoň dymnivkový (*Parnassius mnemosyne*)**

Pokračovali jsme v monitoringu populace v Litovelském Pomoraví.



Péče o lokality a Pozemkový spolek Sagittaria

Hlavním úkolem bylo a je zajištění odborné péče o biologicky významné lokality, které má Sagittaria v nájmu či ve vlastnictví, ale i o lokality ke kterým nemáme žádný právní vztah. Dále jsme jednali o pronájmu řady lokalit. Z úspěšně pronajatých pozemků stojí za zmínku pozemky na lokalitách: Blátka, NPP Hrdibořické rybníky, Skřípov, PP Skřípovský mokřad, NPR Strabišov – Oulehla, PP Za mlýnem, NPP Třesín, PP Daliboř a PP Bázlerova pískovna.

- ✓ **PR Plané loučky** - provedli jsme dvě seče na technice těžce dostupných místech a prořezávky dřevin v jarním a podzimním termínu. Taktéž byla provedena tradiční likvidace netýkavky žláznaté v okolí Mlýnského potoka v PR Plané loučky. Většinu pozemků v území má Sagittaria dlouhodobě pronajatou z Fondu CHÚ, či některé vlastní. Území je cenné výskytem celé řady ohrožených druhů rostlin a živočichů. Práce v roce 2005 byly financovány SCHKO Litovelské Pomoraví.
- ✓ **NPR Strabišov-Oulehla** - provedli jsme dvě seče. První v časně letním termínu na problematických místech Přední a Zadní Oulehly pro eliminaci některých agresivních druhů rostlin. Druhá seč byla provedena koncem srpna. V zadní části lokality byly odstraněny křoviny ve prospěch vstavače bledého Na lokalitě proběhl tradiční monitoring vstavače trojzubého, střevíčníku pantoflíčku a koniklece velkokvětého. Financováno SCHKO Litovelské Pomoraví.
- ✓ **PR Malý Kosíř** - provedli jsme sečení a likvidaci křovin a nepůvodních dřevin dle plánu péče. Významné bylo vykácení rozsáhlého porostu akátu na lokalitě. Financováno Krajským úřadem v Olomouci. Tradičně proběhl monitoring vstavače kukačky.
- ✓ **Přírodní park Terezké údolí** - provedli jsme dvě seče všech luk v údolí. Byla zrevidována lokalita prstnatce pleťového – bohužel s negativním výsledkem. Velmi zásadním a významným přínosem

pro lokalitu bylo dokončení a schválení plánu péče pro navrhovanou PR.

- ✓ **PP Za mlýnem** lokalita byla dvakrát posečena v odpovídajícím termínu.
- ✓ **PP Bázlerova pískovna a okolní biocentrum** - provedli jsme likvidaci geograficky nepůvodních rostlin, obsečení výsadeb dřevin v biocentru a posečení lučních částí ve dvou termínech.
- ✓ **Náplavy v PR Moravičanské jezero** - v letošním roce jsme provedli opět monitoring cídivky peřesté. V červenci byl posečen zarůstající náplav s cídivkou.
- ✓ **Další lokality v CHKO Litovelské Pomoraví** - posekli jsme některé menší plošky s výskytem ohrožených druhů rostlin - např. jižně od Kačení louky - výskyt zvonečníku hlavatého či lokality s výskytem mečíku střechovitého a kosatce sibiřského v PP Senná cesta. Dále jsme managementovými zásahy podporovaly na menších lokalitách následující rostlinné druhy: hvozdík pyšný, úpolín nejvyšší, plavín štítnatý, hrachor bahenní, vrba rozmarýnolistá či violka slatinná.
- ✓ **PP U Strejčkova lomu** - posekli jsme místa s výskytem vstavače trojzubého a odstranili zmlazující dřeviny na místech jejich předchozího odstranění. Provedli jsme každoroční monitoring vstavače trojzubého.
- ✓ **Mokřina u Nemilan** - pozemek města Olomouce s výskytem kriticky ohrožené cídivky peřesté. Jako každoročně jsme provedli



posečení celé plochy (2x ročně) a likvidace výmladků. Financováno z PPK.

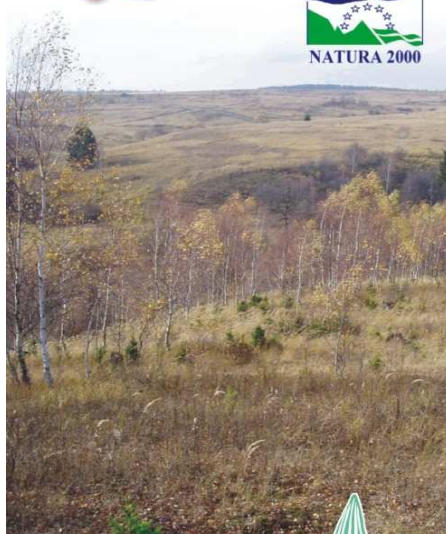
- ✓ **Mokřiny u Krahulčí** - Byly obsečeny bohaté populace mečíku střechovitého, starčku bažinného a vrby rozmarýnolisté. První seč byla provedena na přelomu června a července, druhá seč proběhla v srpnu. Prořezávka křovin byla realizována na podzim. Financováno z Moravskoslezského kraje.
- ✓ **Černovířské slatiniště** - provedli jsme posečení nejcennější části luk a vysadily matiznu bahenní. Monitorovali jsme již dříve vysazené a vyseté rostliny včetně hvozdíku pyšného. Navíc byly posečeny nové lokality s potenciálem vzniku druhově bohatých luk. Financováno z PPK
- ✓ **NPP Hrdibořické rybníky** – na lokalitě jsme provedli obsečení vysazených rostlin, vysadili a vyseli jsme matiznu bahenní na nové plochy a provedli monitoring.
- ✓ **nPP Cigánské zmoly** - na lokalitě byly z větší části odstraněny zmlazující a náletové křoviny a byly posečeny luční porosty a odstraněna další část křovin. Financováno KÚ Olomouc.
- ✓ **PP Tučapská skalka** – Byla provedena jedna seč exponované stráně na lokalitě. Dvakrát byly posečeny plochy s méně hodnotnou vegetací.
- ✓ **Lokalita Kašpárovec** – Na lokalitě byly 2x posečeny plochy s expanzivní vegetací, zachovalé travinobylinné porosty byly posečeny jednou. V roce 2005 byl pro lokalitu opakovaně potvrzen výskyt silně ohroženého druhu vstavače kukačky.
- ✓ **PR Skřípovský mokřad** – byly provedeny dvě seče lokality a likvidace zmlazujících křovin. Na lokalitě byl po několika letech opět potvrzen výskyt závaru nejmenšího.
- ✓ **PP Třesín** – lokalita byla dvakrát posečena a dosečeny okraje lokality.
- ✓ **PP Daliboř** – Na lokalitě byly vymezeny plochy s výskytem cenných druhů rostlin. Ty byly vynechány ze seče. Lokalita se sekla 2x.
- ✓ **Lokalita Králová** – Na lokalitě byly likvidovány postřikem herbicidu nepůvodní invazní druhy rostlin. Lokalita byla 2x posečena.

V roce 2005 byla Pozemkovému spolku Sagittaria prodloužena akreditace a získali jsem do nájmu další hodnotné pozemky. V současné době má Sagittaria pronajato a pečuje okolo 100 ha pozemků a patří mezi největší pozemkové spolky v ČR. Jedná se především o pozemky ve výše jmenovaných lokalitách. Rozvoj pozemkového spolku Sagittaria podporuje ÚVR ČSOP v rámci projektu „Místo pro přírodu“ a Nadace Veronica.

Osvěta a ediční činnost

V roce 2005 jsme se zabývali především tiskem propagačních letáků k soustavě Natura 2000 v Olomouckém kraji. Jednalo se o čtyři letáky k ptačím oblastem a čtyři k rostlinným druhům. Nainstalovali jsme dva stojany k památným stromům v přírodním parku Údolí Bystřice. Na některých lokalitách jsme provedli běžnou údržbu námi instalovaných informačních systémů. Za významné považujeme po předchozích přípravách vytištění anglické verze publikace „Rostliny ve svitu evropských hvězd“. Z dalších významných tiskových výstupů bylo v roce 2005 vydání publikace „Ohrožení motýli stepních stanovišť“. Za významnou aktivitu považujeme prezentaci pozemkového spolku na „Ekologických dnech“. Průběžně byly aktualizovány webové stránky Sagittarie (www.sagittaria.ecn.cz).

Ptačí oblast Libavá



NADACE
veronica



SAGITTARIA
Sdružení pro ochranu přírody střední Moravy

Další aktivity

Rok 2005 znamenal další významný krok vpřed ve smyslu likvidace invazních druhů rostlin na Olomoucku. V rámci tradičních prací probíhaly likvidace nových ohnisek výskytu křídlatky na území statutárního města Olomouce a dolikvidace starých výskytů. Nově byla zahájena likvidace křídlatky v okolí Dolanského potoka a v obci Dolany a Véska.

Zásadním mezníkem roku 2005 pak bylo dokončení studie VaV 610/02/03 Krajinně-ekologické, vodohospodářské, ekonomické a legislativní hodnocení záměru výstavby kanálu Dunaj – Odra – Labe. V rámci odborné činnosti jsme prováděli botanické inventarizace v PR Malý Kosíř a v NPR Strabišov – Oulehla. Dále jsme zpracovávali biologický průzkum v NPP Váté písky.



Spolupráce

- **Unie pro řeku Moravu**
Účast v radě mluvčích Unie a při řešení problematiky výstavby kanálu Dunaj – Odra – Labe.
- **OKNO (Olomoucká koalice neziskových organizací)**
- **Správa CHKO Litovelské Pomoraví**
Spolupráce při péči o lokality v CHKO, sestavování plánů péče, realizace odborných studií, odborné konzultace a monitoring vybraných ohrožených druhů na území CHKO.
- **Správa CHKO Poodří**
Spolupráce při obnově a ochraně populací plavínu štítnáého v Poodří.
- **Agentura ochrany přírody a krajiny ČR**
Spolupráce při péči o pozemky pod dohledem olomouckého střediska v Přírodním parku Terezké údolí, Černovířském slatiništi a Nemilanské cihelně. **Krajský úřad Olomouc**
Spolupráce při realizaci managementu, zpracování plánů péče, odborné konzultace.
- **Krajský úřad Moravskoslezského kraje**
Spolupráce při péči o PR Mokřiny u Krahulčí.
- **Krajský úřad Jihomoravského kraje**
Spolupráce při ochraně plavínu štítnáého v PR Písečný rybník u Milotic
- **Katedra botaniky Univerzity Palackého Olomouc**
Spolupráce při řešení projektu ochrany vstavače trojzubého, lýkovce vonného nebo ohrožených mokřadních druhů rostlin. Ve spolupráci také připravujeme projekt mapování flóry a vegetace Litovelského Pomoraví a podpory vybraných ohrožených druhů rostlin
- **Pražská botanická zahrada**
Spolupráce při kultivaci vstavače trojzubého a při vytváření monitoringu rostlinných druhů soustavy Natura 2000.

Vnitřní činnost Sagittarie

Rok 2005 můžeme označit dosud za jeden z nejhektičtějších a pracovně velmi vytížených. Ať již se jednalo o dokončování projektu DOL, či markantní nárůst managementových prací či časově náročné terénní výzkumy. Zkoordinovat a dokončit tak velký objem práce bylo velmi náročné a neobešlo by se bez obrovského nasazení všech zaměstnanců, za což jim patří velký dík. Nárůst manuálních prací znamenalo zaměstnání sezónního pracovníka a rozšíření technické základny organizace o nové pracovní stroje a nářadí.

Významným krokem v prezentaci sdružení a naší odborné činnosti byla účast na mezinárodní konferenci v Bruselu s tematikou ekobiologie mokřadních rostlin, kde jsme prezentovali výsledky výzkumů na plavínu štítnatém a pryskyřníku velkém.

Rok 2005 taktéž znamenal velké snahy o podporu několika významných zahraničních projektů z programu Life a z Norských finančních mechanismů.



Hospodaření

V roce 2005 opět nepatrně vzrostly příjmy a výdaje Sagittarie díky nárůstu aktivit a projektů sdružení. Bohužel se opět nepodařilo vyrovnat příjmy a výdaje sdružení a výsledek hospodaření skončil ve ztrátě. Podařilo se však ještě více diverzifikovat zdroje financování.

Přehled příjmů a výdajů za rok 2005 (v Kč)

Příjmy rok 2005

Dotace MŽP	429 700
Dotace PPK	127 711
Dotace město Olomouc	104 900
Granty ČSOP	199 000
Grant Jihomoravský kraj	52 000
Grant Pardubický kraj	14 000
Grant Nadace Veronica	25 000
Grant REC	74 184
Grant DOL	2000000
Terénní práce	868 159
Odborné práce	593 350
ÚP Olomouc	28 000
Prodej publikací	13 165
Úrok	108
Stravenky zaměstnanců	20 520
Ostatní příjmy	6 846
Půjčka	126 000
Celkem	4 682 643

Majetek

Pozemky	390 230
DHM	307 106
DHNM	15 609
Pokladní hotovost	49 840
Bankovní účty	9 144
Pohledávky	72 630
Závazky	49 580
Celkem	794 979

Odpisy 36 946

Hospodářský výsledek: -133 369,- Kč

Výdaje rok 2005

HIM	88 962
DHM	141 488
DNHM software	6 524
Mzdy	1 324 712
PHM	227 611
DSM	70 885
Telefonní poplatky	70 904
Nájmy	83 490
spotřeba energií	26 977
Kancelářské potřeby	42 437
Odborná literatura	16 678
Poštovné	10 576
Cestovné	25 602
Opravy a udržování	115 206
Ochranné pomůcky	4 077
Pojištění	26 970
Daň z nemovitosti	5 750
Fotomateriál	22 172
Fotopráce	15 246
Kopírování, tisk, grafika	488 494
Nářadí	3 870
ČSOP akred. PS	1 000
Fa od dodavatelů	1 844 987
Stravenky	45 964
Účastnické poplatky	17 665
Vratka dotace	1 733
Penále	1 152
Ostatní	38 880
Vrácení půjčky	46 000
Celkem	4 816 012

